



Training

Océ 6320 Print Server

Bronform. komen uit jetform.



© 1995 Océ Nederlandse Verkoopmaatschappij B.V.

Alle rechten voorbehouden. Niets uit deze uitgave mag zonder schriftelijke toestemming worden verveelvoudigd, bewerkt en/of openbaar gemaakt door middel van druk, fotocopie of anderszins.

Océ Nederlandse Verkoopmaatschappij B.V. staat niet in voor de nauwkeurigheid van de inhoud van deze uitgave en kan met name geen aansprakelijkheid aanvaarden voor de verkoopbaarheid of geschiktheid ervan voor enig specifiek doel.

Océ Nederlandse Verkoopmaatschappij B.V. behoudt zich het recht voor van tijd tot tijd deze uitgave te wijzigen en veranderingen in de inhoud ervan aan te brengen zonder enige verplichting tot het verstrekken van deze wijzigingen en veranderingen aan de gebruiker.

Océ Nederlandse Verkoopmaatschappij B.V.
Brabantlaan 2
5216 TV 's-Hertogenbosch



Lijst van trademarks

In dit cursusboek zijn de volgende geregistreerde handelsmerken gebruikt.

**DEC, DECnet,
VMS, VAX**

Zijn geregistreerde handelsmerken van Digital Equipment Corporation.

POSTSCRIPT

Is een geregistreerd handelsmerk van Adobe Systems Inc.

SUN, Sunlink DNI

Zijn geregistreerde handelsmerken van SUN Microsystems Inc.



Inhoudsopgave

Introductie	6
Gebruik Océ 6320 Print Server	6
Doelstelling	7
Het Océ Print Server	8
Toepassingen op de Océ 6320 Print Server	10
Formulieren en Printer Instructie Files	15
Grafische Gebruikers Interface	17
Schermbesturing	18
Het Hoofdmenu	19
De Beheer Mode	20
De Configuratie Mode	21
De Systeemfuncties Mode	22
De Beheer Mode	23
het scherm Controle Systeemwachtrij	23
Het scherm Printercontrole	26
Het scherm Administratie	29
Het scherm Administratie-overzichten maken	31
Het scherm Server-logbestanden	33
De Configuratie Mode	35
Het scherm Opdrachtcontrole Definities	35
De Opdrachtcontrole Definitie	37
Het scherm Opdrachtverwerking Stap toevoegen	41
Het scherm Opdrachtverwerking Stap wijzigen	42
Het scherm Instelling wachtrij	43
Het scherm Instelling Wachtrij: Wachtrij maken	45
Toepassingsprofielen	46
Profiel-schermen van te configureren toepassingen	48
Profiel-editor scherm voor Splitter toepassing	58
Toepassingshulpbronnen	63



Het Systeemfuncties Mode	65
Backup op tape	65
Terughalen van tape	66
Stopzetten van het systeem	67
Systeem loggen	69
Oefening 1	70
PS Form Merge	71
De Postscript Printer Instructie File Commando's	71
Oefening 2	76
Electronische Formulieren	77
Oefening 3	78
Het Execpif-commando	79
Enkele Schermen op een rijtje	82
Een PostScript-file maken van een Jetform-file	89
Enige Unix commando's	91
PS Database Publishing	94



Introductie

Gebruik Océ 6320 Print server

Afhankelijk van de configuratie kan de Océ 6320 Print Server op verschillende manieren gebruikt worden.

- Printegration:** De Océ 6320 Print Server kan als een volledig automatisch werkende box geconfigureerd worden, zodat tussenkomst van een operator niet noodzakelijk is en toch alle voordelen van het spoolen en de multi-host verbindingen benut kan worden. De printer kan worden gebruikt door een groot aantal verschillende computersystemen.
- Print Centre:** De Océ 6320 Print Server wordt zodanig geconfigureerd, dat een systeembeheerder de volledige printjob afwikkeling kan beheersen.
- Combinatie:** U kunt de twee bovenstaande methoden van configureren ook combineren zodat het aantal operator handelingen afhankelijk is van de host waar de printopdracht vandaan wordt gestuurd.



Doelstelling

In staat zijn de mogelijkheden van de Océ 6320 te leren kennen en te gebruiken.

Deze doelstelling wordt bereikt door

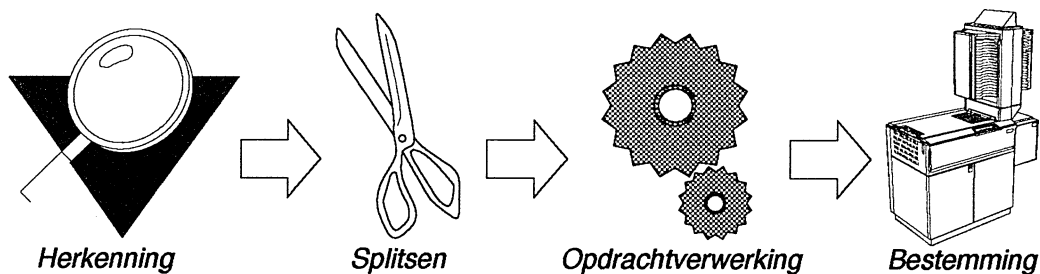
- Het werken met de systeemwachtrij
- Het werken met de printerwachtrij
- Het maken van hulpbronnen *PIP*
- Het maken van profielen
- Het maken van opdracht controle definities
- Het printen van een printjob

Het Océ Print Centre

EDP of CRD

Voor zowel EDP als CRD hoogvolume productie omgevingen biedt de Océ Print Server de mogelijkheid twee of meer Océ printers als een logisch geheel te groeperen en te besturen. Er kan een keuze gemaakt worden uit een scala van software functies en printsnelheden: 45, 60, 75, 90, 105 en 120 pagina's per minuut.

Alle printfiles vanuit diverse hostomgevingen kunnen op de Print Server centraal of decentraal worden aangeboden.



Herkenning

Op basis van de instellingen in de Print Server, wordt een aangeboden printfile geïdentificeerd door middel van een of meerdere "unieke strings" aan het begin van deze file. Deze identificatie kan plaatsvinden op basis van:

- de host-omgeving en/of
 - een logische printerbenaming en/of
 - een string op de banner pagina zoals: user-id, jobnaam, formtype etc.
- Het identificeren van de printfile gebeurt door de zogenaamde Server Instruction File. De Print Server zal op basis van deze identificatie bepalen welke bewerkingen de job zal moeten ondergaan.

Splitsen

In het geval van zeer grote printopdrachten kan de opdracht in twee of meerdere kleinere opdrachten gesplitst worden. (In combinatie met "Load Balancing" kunnen de verschillende kleinere printopdrachten worden verdeeld over de verschillende printers.)



Opdrachtverwerking Een aantal verschillende toepassingen kunnen worden gedefinieerd. Toepassingen welke door de Print Server uitgevoerd dienen te worden op de job. Zo kan bijvoorbeeld de toepassing aangeroepen worden om het formaat van de printopdracht te converteren van PCL naar Postscript, gevolgd door de toepassing welke de output van een A5-boekje genereert.

Bestemming Nadat alle gedefinieerde toepassingen zijn uitgevoerd op de data wordt de printopdracht naar een van de geconfigureerde systeemwachtrijen gestuurd. Elke systeemwachtrij is gekoppeld aan een of meerdere printers. Als meer dan één printer is gekoppeld zal de printopdracht verdeeld worden over die printers, dit om een zo snel mogelijke afwikkeling te bewerkstelligen ("Load Balancing")



Toepassingen op de Océ 6320 Print Server

Afhankelijk van de omgeving waarbinnen de Print Server geplaatst wordt zullen er op de Print Server verschillende toepassingen worden geïnstalleerd. Hieronder wordt een korte omschrijving gegeven van de mogelijke toepassingen op de Print Server.

Océ Repro Centre

De Océ Repro Centre is een modulair geconfigureerde toepassing ten behoeve van high-quality Océ Laser Printers en Copiers. Het voorziet in een logische link tussen de Océ Print Server aan de ene kant (het digitale gedeelte) en de Océ high- en medium-volume Copiers aan de andere kant (het analoge gedeelte).

De Repro Centre Interface bevindt zich op de Océ 6320 Print Server. De Print Server voorziet in de benodigde functionaliteit om printopdrachten te ontvangen vanuit verschillende host-omgevingen en deze printopdrachten verder te verwerken en door te sturen naar de verschillende aangesloten Océ printers. Het verwerken omvat onder andere: het samenvoegen van te printen data en elektronische formulieren, booklet printen, mailings etc.

Job Wrapping

Job Wrapping is een toepassing die het u mogelijk maakt data vooraf te laten gaan aan- of te laten volgen op de kale printopdracht.

Job Wrapping Header

Deze toepassing wordt gebruikt om een header voor de te printen data te sturen.

Job Wrapping Trailer

Deze toepassing wordt gebruikt om een trailer te laten volgen op de te printen data.

De header en trailer files worden direct naar de printer gestuurd en zullen dus niet de eventueel in het printserver management systeem aanwezig zijnde filters passeren. Hierdoor moeten de files dan wel overeenkomen met de printer waar zij naar toe gestuurd worden. Het formaat van de file mag zijn PCL, FOL, DOC, of PostScript, afhankelijk van de printer.

Eén van de redenen voor het gebruik van deze header-toepassing kan zijn dat er geen layout informatie in de printopdracht zelf aanwezig is en dat u enkele instellingen van de printer wenst te wijzigen voordat de printopdracht uitgevoerd wordt.

Als de printopdracht niet de juiste "einde opdracht instructie" bevat kan deze gegeven worden aan de hand van een opdracht trailer.



Form Control

Form Control is een toepassing die u in staat stelt controlerende condities voor de printopdracht te specificeren.

Hoofdzakelijk wordt deze toepassing gebruikt om te verzekeren dat er geprint wordt op het juiste type papier, dat het benodigde papertype in de printer zit. Het is mogelijk de Océ print tool te vertellen welk type papier is geïnstalleerd. Dit moet beheerst worden door enige specifieke operators, en niet door alle gebruikers worden gewijzigd.

Indien u een controlerende sleutel specificiert voor uw opdrachten dan wordt er geverifieerd of er aan uw specifieke wensen wordt voldaan.

De naam van de Form Control wordt gecontroleerd op type papier en de printer waarnaar de opdracht wordt toegestuurd. Komt het overeen dan wordt de printopdracht uitgevoerd. Komt het niet overeen dan zal er een boodschap in het beeldscherm verschijnen en kunt u òf eerst het type papier in de printer wijzigen en dan doorgaan òf gewoon doorgaan.

PS Booklet

PS Booklet maakt het u mogelijk boekjes te maken van verschillende grootte uit standaard A4 PostScript documenten.

Voor overzichten, presentaties, catalogi, handboeken, opleidingsmateriaal, enz is A4 het meest ideale formaat. Door de toepassing PS Booklet te gebruiken kunt u compacte, makkelijk te hanteren boekjes creëren waardoor er papier wordt bespaard, de leesbaarheid wordt vergroot en uw documenten een professioneel uiterlijk verkrijgen.

PS Booklet reorganiseert bijvoorbeeld automatisch de volgorde en de rotatie van de document-pagina's welke noodzakelijk is voor het printen van boekjes die direct gebonden kunnen worden.

PS Database Publishing

PS Database Publishing is een Print toepassing ontwikkeld door Océ welke u in staat stelt (ASCII) database output samen te voegen met geavanceerde formulieren, dit met als doel direct van uw database toepassing kwalitatief hoge documenten te vervaardigen. PS Database Publishing vraagt niet of nauwelijks tussenkomst van een operator. PS Database Publishing zal voornamelijk daar gebruikt worden waar database output gegenereerd wordt. De meeste database applicaties zijn zelf in staat output te genereren in verschillende formaten, echter vaak zullen kwalitatief hoge documenten niet gegenereerd kunnen worden. PS Database Publishing geeft u de mogelijkheid kwalitatief hoge PostScript output te genereren van ASCII database input. De PostScript output van PS Publishing Database kan grafische gegevens bevatten, zo ook verschillende fontwisselingen en logo's, welke de leesbaarheid van het document verbeteren en uw document een professioneel uiterlijk geven. Dit wordt bereikt door het samenvoegen van de database data met één of meerdere van te voren gedefinieerde formulieren, afzonderlijk opgeslagen op de Print Server.



Daar de hele opmaak geregeld wordt door PS Database Publishing hoeft de te verwerken data geheel niet opgemaakt te zijn, in andere woorden; PS Database Publishing ondersteunt een ware ontkoppeling van presentatie en inhoud.

FOL Control

Fol Control is een toepassing die u helpt in situaties van een FOL/PCL printer gekoppeld aan een Océ 6320 Print Server. U kunt dan in het Opdracht Controle Scherm specificeren dat bepaalde Printer Instructie Files of formulieren automatisch aan de printopdracht gekoppeld worden en dus meegestuurd dienen te worden naar de printer. (Indien u meer wenst te weten over FOL, raadpleeg dan uw FOL handleiding die bij de printer meegeleverd is.)

LNO3 to PostScript

LNO3 to PostScript is een print-toepassing ontwikkeld door Océ, die u in staat stelt LNO3 geformatteerde files te converteren naar PostScript. LNO3 to PostScript is een applicatie die niet of nauwelijks vraagt om tussenkomst van een gebruiker. De PostScript output geproduceerd door LNO3 to PostScript kan òf automatisch geprint worden op uw Océ PostScript Printer, òf geprint worden na handmatig ingeven van de printopdracht. Om te controleren welke LNO3 commando's herkend worden door LNO3 to PostScript toepassing, zie Appendix B hoofdstuk "LNO3". Voor deze toepassing hoeft er door de operator niets geconfigureerd te worden. Er zijn voor deze toepassing geen profielen of hulpbronnen. Configuratie zal volledig door de Océ system consultant verricht worden.



PS Multiple-Up

PS Multiple-Up geeft u de mogelijkheid multiple-up documenten van verschillend formaat uit PostScript documenten te vervaardigen. Multiple-up wil zeggen dat de documentpagina's geschaald verkleind worden zodat twee, of vier van deze logische pagina's geprint worden op een fysieke pagina, zonder de volgorde van de pagina's te wijzigen.

PCL4-Text to PostScript

Deze toepassing stelt PC-gebruikers in staat files direct te printen op de Océ 6750 PS laser printer, ook al kan de toepassing die zij gebruiken geen PostScript genereren. Tevens worden zij in de gelegenheid gesteld de PS Form Merge & PIF toepassing te gebruiken beschikbaar voor de Océ 6750 PS.

N.B.: files in ASCII-formaat kunnen direct geprint worden. Dit wordt bereikt door de PCL data stroom te converteren naar een Conforming PostScript (CPS) data stroom. Dit betekent dat de filter PostScript genereert, overeenkomstig de Adobe's Document Conventions versie 2.0.

PS Form Merge

PS Form Merge geeft u de mogelijkheid formulieren en data samen te voegen zodat er documenten geprint kunnen worden op een Océ PostScript printer. Vervolgens stelt de PS Form Merge toepassing u in staat de printer te beheren zodat de documenten volgens de specificaties geprint worden, gebruikmakende van de verschillende features van de Océ PostScript printer.

De Merge toepassing wordt beheerst door een zogenaamde Printer Instruction File, waarin de samenvoeg-instructies staan gedefinieerd, zoals bijv. welk formulier er gebruikt dient te worden of instructies over hoe de printer de printopdracht dient af te handelen.



**Line Printer
Job Splitter**

De Line Printer Job Splitter applicatie is een door Océ ontwikkelde toepassing die u in staat stelt printopdrachten te splitsen in kleinere subopdrachten en deze subopdrachten te koppelen aan logische wachtrijen.

Het splitsen kan gebeuren op basis van de volgende criteria:

- voor / na een specifiek aantal ontvangen pagina's
- voor / na een specifieke regel met een gewijzigde string
- voor / na het vinden van een specifieke string

Deze criteria kunnen gemakkelijk verkregen worden uit de banner page van de data of uit de te printen data zelf.



Formulieren en Printer Instruction Files

Electronische formulieren

De Océ Print Server biedt de mogelijkheid gebruik te maken van elektronisch opgeslagen formulieren. Deze elektronische formulieren kunnen samen met de data in één printgang op de Océ printers afgedrukt worden.

Een voordeel van deze methodiek is een besparing in de printtijd doordat er geen papierwisselingen behoeven plaats te vinden. Verder een besparing in de drukkosten en opslagkosten van de formulieren-voorraad. Ook zijn formulieren altijd up-to-date en hoeft u geen verouderde formulieren-voorraad te vernietigen.

Printer Instruction Files

Het gebruik van formulieren geschiedt aan de hand van Printer Instruction Files. Met behulp van deze Printer Instruction Files kunt u ook de specifieke eigenschappen van de Océ Laserprinters gebruiken zoals het aansturen van de sorteertoren of de stacker/stapler, het aansturen van de diverse papiermagazijnen e.d.

Deze PIF's zijn gemakkelijk zelf door de systeembeheerder te definiëren en te veranderen. Bijkomend voordeel is dat printjobs, zelfs bij het printen van kopieën, maar één keer gestuurd behoeven te worden, hetgeen een verminderde mainframe- en netwerkbelasting als gevolg heeft.

Voorbeeld van een job-afhandeling met een PIF:

- Pagina 1 van de job moet voorzien worden van een vooraf bepaald elektronisch formulier, pagina 2 en de resterende pagina's moeten voorzien worden van een ander elektronisch formulier.
- Verder gebruikt pagina 1 van de job gekleurd papier uit de bovenste papierlade van de printer, pagina 2 en de resterende pagina's gebruiken wit papier uit de onderste papierlade.
- De betreffende afdeling heeft in de sorteertoren van de printer de vakken 10 en 11 toegewezen gekregen. Deze job wordt op basis van de gedefinieerde PIF in aflegvak 10 gedeponereerd met automatisch een kopie voor de dossiers in aflegvak 11.
- Indien de behandeling van de printjob verandert omdat men 3 kopieën wil in plaats van 2, of het elektronisch formulier heeft een aanpassing nodig, dan gebeurt dit in de Print Server. De applicatie blijft ongewijzigd!



Alle aspecten die met printing te maken hebben vinden op de Print Server plaats om de applicaties onafhankelijk te laten zijn. Applicaties leveren hun data in de meest eenvoudige vorm af aan de Print Server. De Print Server heeft voldoende intelligentie en is flexibel genoeg voor intelligentie uitbreiding om de aangeboden data te behandelen en te voorzien van layout. Dit betekent dat in dit concept de applicatie zich uitsluitend hoeft te beperken tot de inhoud. Voordeel is dat de applicaties eenvoudiger en printeronafhankelijk worden. De layout is eenvoudig in de Print Server te wijzigen.



Grafische Gebruikers Interface

Wanneer u als systeembeheerder inlogt op de Print Server krijgt u meteen de Grafische Gebruikers Interface.

Deze Grafische Gebruikers Interface is speciaal ontwikkeld om het werken met de Océ 6320 Print Server zo gemakkelijk mogelijk te maken.

U kunt met behulp van deze gebruikers interface alle systeembeheerszaken uitvoeren zoals b.v.:

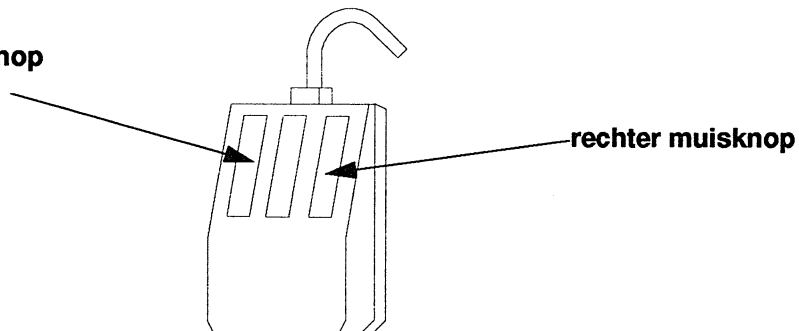
- Overzicht opvragen van de printerwachtrij.
- Overzicht opvragen van de printopdrachten.
- Een printopdracht annuleren.
- Overzicht opvragen van alle electronische formulieren.
- Een formulier printen.
- Formulieren verwijderen.
- Overzicht opvragen van alle Printer Instructie Files
- Maken, wijzigen en verwijderen van Printer Instructie Files.
- Overzicht opvragen welke gebruiker, welke afdeling hoeveel printouts heeft gemaakt. Dit t.b.v. doorbelasting.
- etc etc etc

Schermbesturing

In de diverse vensters die in beeldscherm van de Océ 6320 Print Server verschijnen kunnen items geselecteerd worden met behulp van het plaatsen van de muiscursor op het te selecteren item en vervolgens één maal te klikken op de linker muisknop.

Wanneer u een menu wenst op te roepen gebruikt u de rechter muisknop.

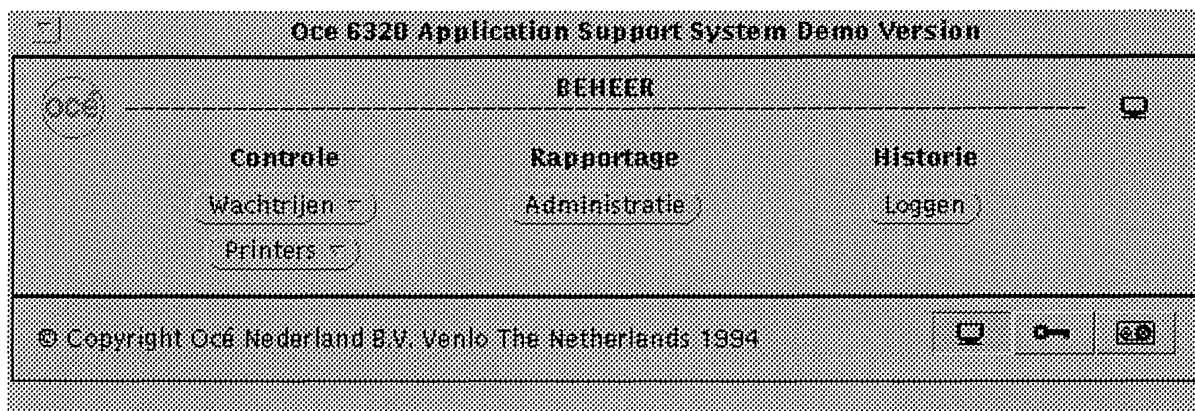
linker muisknop



Het Hoofdmenu

Binnen het hoofdmenu wordt een onderscheid gemaakt tussen 3 modes:

- De Beheer mode
- De Configuratie mode
- De Systeemfuncties mode



Beheer mode In de Beheer mode is het mogelijk alle normale gebruikers functies te starten. Dit zijn de

- Controle Wachtrijen functies
- Controle Printers functies
- Administratie functies
- Loggen functies

Configuratie mode In de Configuratie mode kunnen de verschillende objecten, zoals onder andere de opdracht controle definities, wachtrijen, hulpbronnen, profielen gemaakt, veranderd en verwijderd worden. Ook worden binnen deze mode de wachtrijen aan de verschillende printers gekoppeld.

Systeemfuncties mode In deze mode kunnen de systeem functies als Backup & Restore, Afsluiten van het systeem en dezelfde Log functies als in de Beheer mode activeren.

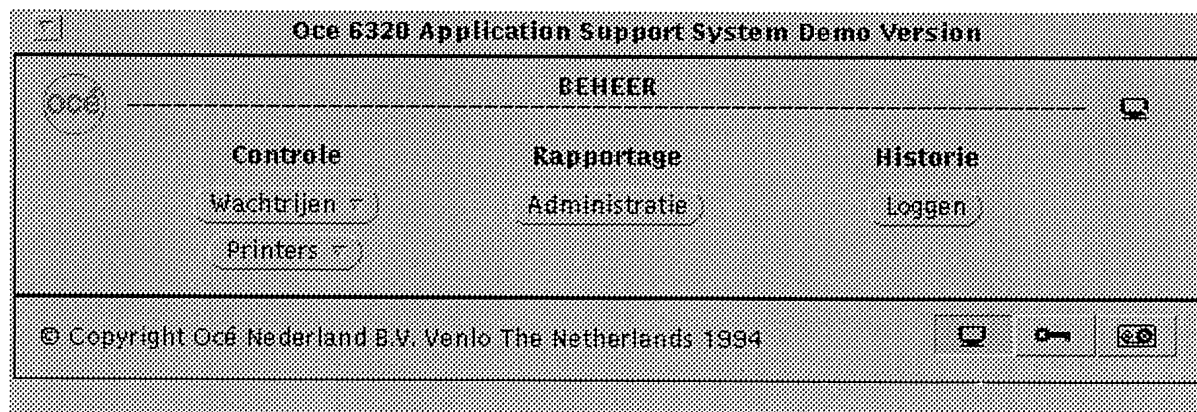
De Beheer Mode

Het Hoofdscherm in de Beheer mode kent 4 verschillende functie-toetsen. Dit zijn:

1. Controle —> Wachtrijen
2. Controle —> Printers
3. Rapportage —> Administratie
4. Historie —> Loggen

Indien u klikt met de linker muisknop op de toets Wachtrijen dan wordt het Controle Systeemwachtrij Scherm zichtbaar, klikt u op de toets Printers dan verschijnt het Printercontrole Scherm. Deze schermen bevatten een lijst met hierin één of meerdere jobs vermeld. Deze verschillende jobs kunnen worden aangeklikt, en dus worden gekozen, met de linker muis knop.

De Administratie toets start het administratie programma op, de Loggen toets het log programma.

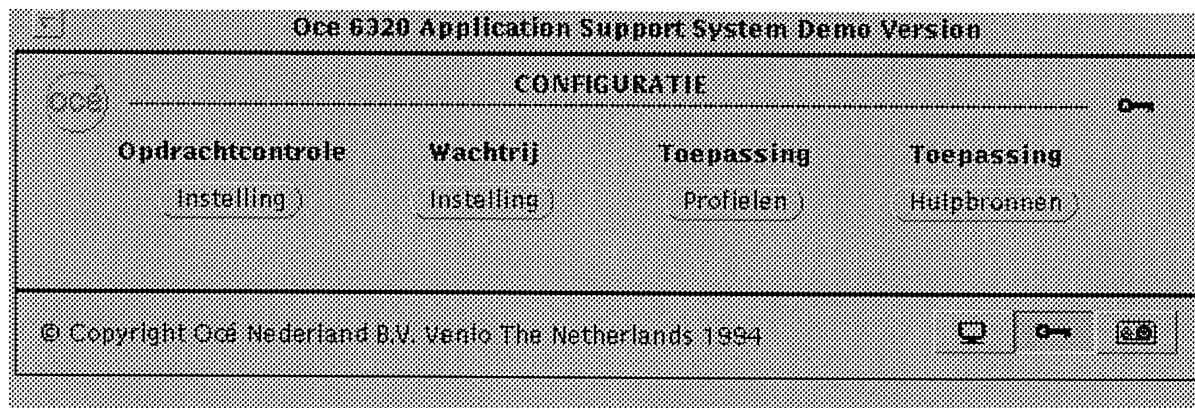


De Configuratie Mode

Het Hoofdscherm in de Configuratie mode kent 4 verschillende functie-toetsen. Dit zijn de toetsen;

- | | | |
|---------------------|---|-------------|
| 1. Opdrachtcontrole | → | Instelling |
| 2. Wachtrij | → | Instelling |
| 3. Toepassing | → | Profielen |
| 4. Toepassing | → | Hulpbronnen |

De vier toetsen starten tools op voor het configureren van de Print Server en diens applicaties.





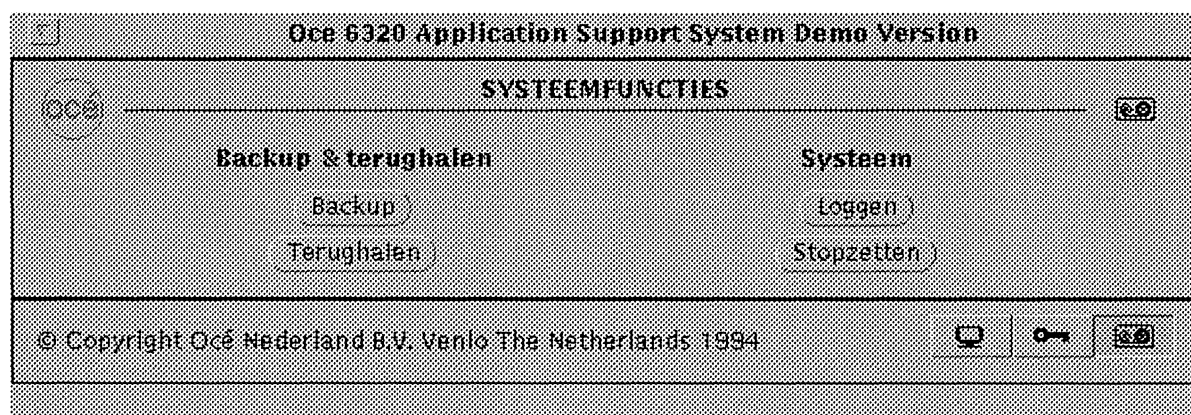
De Systemfuncties Mode

Het hoofdscherm in de systeemfuncties mode kent 4 verschillende functietoetsen, namelijk de toetsen;

- | | | |
|------------------------|---|------------|
| 1. Backup & Terughalen | → | Backup |
| 2. Backup & Terughalen | → | Terughalen |
| 3. Systeem | → | Loggen |
| 4. Systeem | → | Stopzetten |

De toetsen 1, 2 en 4 activeren systeemfuncties.

De Loggen toets is dezelfde als die van het hoofdscherm in de Beheer mode.



Opmerking: "Backup actief", "Afsluiten actief", "...": deze boodschappen verschijnen altijd in het beeldscherm, ongeacht op welk werkstation u bezig bent.

De Beheer Mode

Het scherm Controle Systeemwachtrij

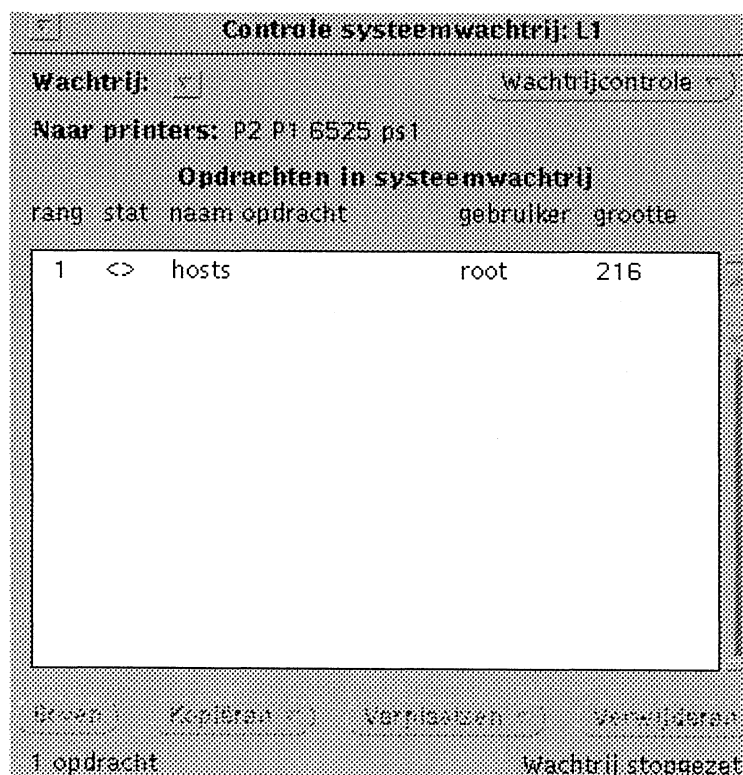
Indien u met de linker muisknop klikt op de toets Wachtrijen verschijnt er een up-to-date lijst met daarin vermeld de beschikbare logische wachtrijen.

Wordt één van de wachtrijen geselecteerd, dan wordt het Controle Systeemwachtrij scherm zichtbaar met hierin de opdrachten die staan in de geselecteerde wachtrij. De naam van de wachtrij wordt vermeld boven in het scherm.

Meerdere Controle Systeemwachtrij schermen kunnen gelijktijdig geopend worden. Van het scherm kan een icoon gemaakt worden en de icoon vermeldt de naam van de tool.

De geselecteerde wachtrij kan stopgezet worden, en weer worden gestart.

Elk Controle Systeemwachtrij scherm is een basis scherm en kan geactiveerd worden zonder eerst het hoofdmenu geopend te hebben. Boven in het scherm zal de naam van de geselecteerde wachtrij vermeld staan.





De frequentie van het updaten van de nieuw ingevoerde opdrachten in de rij, is 10 seconden en kan niet in de systeeminstellingen aangepast worden.

Het update maken van de lijst met opdrachten en de daaraan verbonden printopdrachten gebeurt alleen indien nodig.

Door het scherm opnieuw te openen wordt het updaten geactiveerd.

De opdrachtenlijst is bevroren zolang een of meerdere opdrachten geselecteerd zijn. Een consequentie hiervan is dat de lijst niet meer actueel is; vermelde opdrachten kunnen reeds zijn verwerkt, of nieuwe opdrachten kunnen reeds binnen gekomen zijn.

De lijst wordt update gemaakt als:

- al de opdrachten gedeselecteerd zijn.
- Een periode van 6 maal de verversingstijd (60 sec.) gepasseerd is.

Scrollist

Hierin staan de in de wachtrij geplaatste opdrachten vermeld met de bijbehorende rang, status, opdracht naam, gebruiker en grootte. Een enkele opdracht, een aantal opdrachten of alle opdrachten kunnen worden geselecteerd. Door met de linker muisknop één keer op de te selecteren opdracht te klikken selecteert u die opdracht. Houdt u hierbij de Shift toets ingedrukt, dan wordt u in de gelegenheid gesteld meerdere opdrachten te selecteren. Op deze wijze kunt u ook een reeds geselecteerde opdracht weer deselecteren. Alle opdrachten kunnen in één keer geselecteerd worden door op de rechter muisknop te klikken, binnen de scrollist, en vervolgens te kiezen voor Alles Selecteren.

Wachtrij

Een van de beschikbare wachtrijen van een update lijst kan worden geselecteerd. De naam van de wachtrij zal alleen in het scherm label verschijnen.

Wachtrij Controle

De geselecteerde wachtrij kan worden stopgezet en weer worden gestart. Indien een wachtrij stopgezet wordt kunnen er wel nieuwe opdrachten in de wachtrij opgenomen worden, de opdrachten kunnen echter de wachtrij niet verlaten. De status van de wachtrij wordt rechts onder in het scherm aangegeven.



Naar Printers

Hierachter wordt/worden de naam/namen vermeld van de printer/printers gekoppeld aan deze wachtrij. Als er een printer wordt verwijderd van of wordt toegevoegd aan deze wachtrij dan wordt dit meteen in het scherm update gemaakt. Load Balancing wordt automatisch geactiveerd indien er meerdere printers gekoppeld zijn aan één zelfde wachtrij.

Boven

Plaatst de geselecteerde opdracht als eerste in de wachtrij.

Copy

Kopieert de geselecteerde opdracht naar een logische wachtrij of een printerwachtrij.

Verplaats

Verplaatst de geselecteerde opdracht naar een logische wachtrij of een printerwachtrij.

De wachtrij kan worden geselecteerd uit een lijst die in het scherm verschijnt; Het onderscheid tussen logische wachtrijen en printer wachtrijen wordt in deze lijst getoond door eerst een lijst van logische wachtrijen dan een blanco regel en vervolgens een lijst van fysieke wachtrijen. Het selecteren van de blanco regel heeft geen consequenties.

Logische Wachtrij 1
Logische Wachtrij 2
Logische Wachtrij 3
Printer 1
Printer 2
Printer 3

Verwijderen

Verwijdert de geselecteerde opdracht(en).



Het scherm Printercontrole

Als u één maal klikt op de toets Printers wordt een actuele lijst zichtbaar gemaakt met hierin vermeld de beschikbare fysieke wachtrijen. Door één van deze wachtrijen te selecteren, wordt het Printercontrole scherm geactiveerd. De opdrachten die staan in de geselecteerde wachtrij worden in de scrollist weergegeven, boven in het scherm wordt de naam van de geselecteerde printer vermeld.

Meerdere Printercontrole schermen kunnen tegelijk naast elkaar geopend zijn. Van het scherm kan een icoon gemaakt worden. De icoon vermeld de naam van de printer. De geselecteerde printer kan worden stopgezet, en weer worden gestart. Elk Printercontrole scherm is een basisscherm en kan geactiveerd worden zonder eerst het hoofdmenu geopend te hebben. Boven in het scherm zal de naam van de geselecteerde printer vermeld staan.

De frequentie van het updaten van de nieuw ingevoerde opdrachten in de rij, is 10 seconden en kan niet in de systeeminstellingen aangepast worden. Het actueel maken van de lijst met opdrachten en de daaraan verbonden printopdrachten gebeurt alleen indien nodig. Door het scherm opnieuw te openen activeert u het updaten.

De opdrachtenlijst is bevroren zolang een of meerdere opdrachten geselecteerd zijn. Een consequentie hiervan is dat de lijst niet meer up to date is; vermelde opdrachten kunnen reeds zijn verwerkt, of nieuwe opdrachten kunnen reeds zijn binnengekomen.

De lijst wordt up to date gemaakt als:

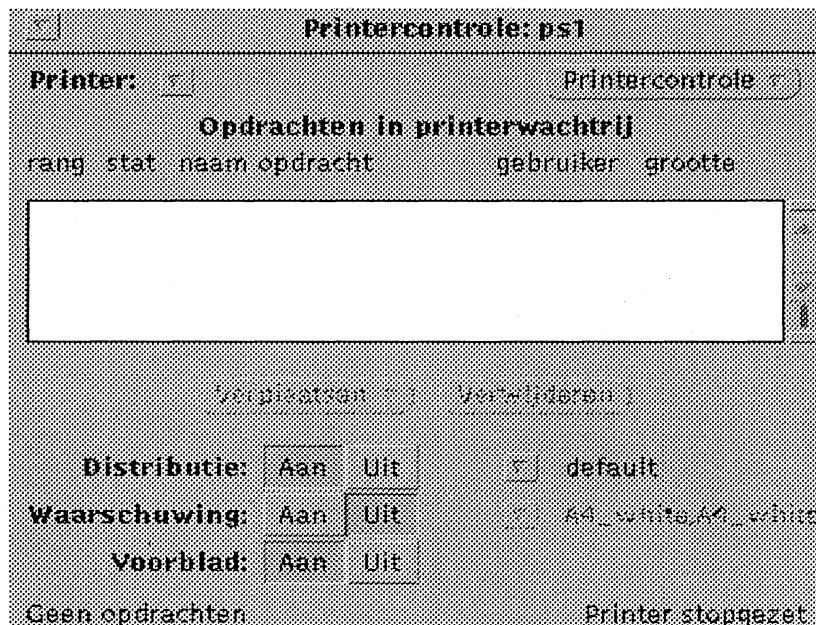
- Al de opdrachten gedeselecteerd zijn
- Een periode van 6 maal de verversingstijd (60 sec.) gepasseerd is.

Scrollist

Hierin staan de in de wachtrij geplaatste opdrachten vermeld met de bijbehorende rang, status, opdracht naam, gebruiker en grootte. Een enkele opdracht, meerdere opdrachten of alle opdrachten kunnen worden geselecteerd. Door met de linker muisknop één keer op de te selecteren opdracht te klikken selecteert u die opdracht. Houdt u hierbij de Shift toets ingedrukt, dan wordt u in de gelegenheid gesteld meerdere opdrachten te selecteren. Op deze wijze kunt u ook een reeds geselecteerde opdracht weer deselecteren. Alle opdrachten kunnen in één keer geselecteerd worden door binnen de scrollist te klikken op de rechter muisknop, de keuze "alles selecteren" verschijnt nu.

Printer

In het scherm verschijnt een actuele lijst met hierin de namen van de beschikbare printers. U heeft de mogelijkheid in deze lijst de printer te selecteren waarvan u de in de wacht staande opdrachten getoond wenst te hebben in de scrollist. De naam van de printer zal in de bovenste regel van het scherm verschijnen.



Printercontrole

De geselecteerde printer kan worden stopgezet, worden gestart of zodanig worden gestopt dat de huidige printopdracht onderbroken wordt (afbreken en printer stopzetten). De status van de printer wordt rechts onder in het scherm aangegeven.

Verwijderen

Verwijdert de geselecteerde opdracht(en) na bevestiging.



Verplaatsen

Verplaatst de geselecteerde opdracht naar een logische wachtrij of een printerwachtrij. Het onderscheid tussen logische wachtrijen en printer wachtrijen wordt in deze lijst getoond door eerst een lijst van logische wachtrijen dan een blanco regel en vervolgens een lijst van fysieke wachtrijen. Het selecteren van de blanco regel heeft geen consequenties.

Distributie

Deze functionaliteit kan aan- of uitgezet worden. Indien men kiest voor het aanzetten verschijnt er de mogelijkheid om een Output Distributie file te kiezen. De verschillende Output Distributie files worden vooraf gedefinieerd. Binnen deze files heeft u de mogelijkheid binn toe te kennen aan de verschillende users.

Waarschuwing

Indien Waarschuwing aangezet wordt is het mogelijk een waarde te kiezen. Een keuze wordt gemaakt uit een vooraf gedefinieerde lijst van instellingen. Als bij een printopdracht een andere instelling is gedefinieerd dan geconfigureerd voor de printer, uitgaande van het feit dat Waarschuwing aangezet is, zal de volgende melding in het beeldscherm verschijnen

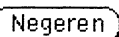
Controleer printer "oce6161".

Huidige formuliertype "A4_red,A4_white" verschilt van formuliertype van opdracht.

Het formuliertype van de opdracht is "A4_white,A4_white".

Kies "Ok" om opdracht te printen en bestaande formuliertype te wijzigen in "A4_white,A4_white".

Kies "Negeren" om opdracht te printen en bestaande formuliertype te handhaven.

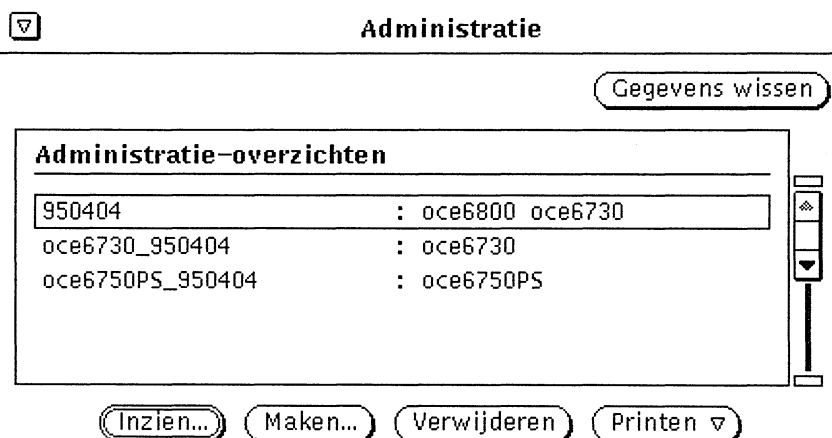


Voorblad

Deze functionaliteit kan aangezet of uitgezet worden. De voorpagina wordt tijdens het installeren van de printer gecreëerd.

Het scherm Administratie

Als u één maal klikt op de Administratie toets van het Hoofdscherm in de Beheer mode, verschijnt het Administratie scherm. Indien er op een printer een administratiefunctie is geïnstalleerd zal er een file per printer aanwezig zijn met behulp waarvan overzichten kunnen worden gegenereerd. In dit scherm kunnen de overzichten worden gemaakt, ingezien, geprint en verwijderd voor één, meerdere of alle printers. Het is een basisscherm waarvan een icoon gemaakt kan worden.



Overzicht tst is verwijderd

Scrollist

Laat de administratie-overzichten files van alle printers zien. Slechts één enkele file kan worden geselecteerd.

Maken

Het scherm Administratie-overzichten Maken verschijnt. Indien op geen enkele printer de administratiefunctie is geïnstalleerd verschijnt de volgende boodschap; "Op geen enkele Printer is de administratiefunctie geïnstalleerd".

Verwijderen

Verwijdert de geselecteerde file na bevestiging.

Printen

De geselecteerde file wordt op de aangegeven printer geprint.



Inzien

Laat de inhoud van de geselecteerde overzicht file zien.

Gegevens wissen

De administratie overzichten van alle printers worden na bevestiging verwijderd.



Het scherm Administratie-overzichten maken

In het scherm Administratie-overzichten maken kan aangegeven worden hoe een administratie-overzicht moet worden gegenereerd. Tijdens het genereren zullen er status boodschappen verschijnen in een apart venster.

o-[-] Administratie-overzicht maken

Printer:

oce6800

Welke gebruikers?

*

Naam host: Vermelden Niet vermelden

Sorteren op: Aantal geprinte pagina's Gebruiker

Sorteervolgorde: Ik->g naar laag Laag naar ik->g

Opslaan als:

950404

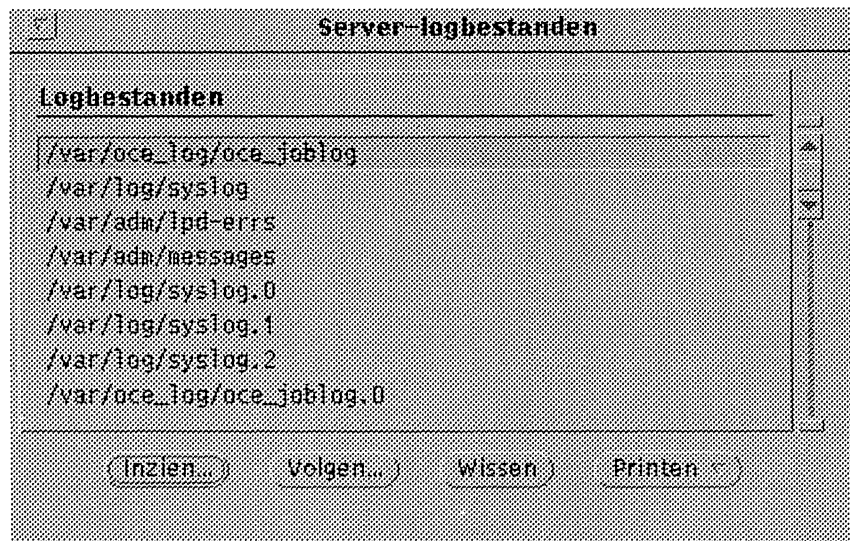
Printer	Hier selecteert u de printer van welke een overzicht moet worden gemaakt. Het is mogelijk alle printers tegelijkertijd te selecteren, of geen enkele printer. In beide gevallen zal een "*" (asteriks) zichtbaar worden in het veld.
Naam Host	U kunt hier de keuze maken tussen Vermelden en Niet vermelden. Indien u kiest voor Vermelden dan zal de hostnaam weergegeven worden in het overzicht.
Sorteren op	U kunt hier de keuze maken tussen Sorteren op gebruiker en Sorteren op Aantal geprinte pagina's. De default is Sorteren op Aantal geprinte pagina's. Heeft u gekozen voor Sorteren op gebruiker dan zal het veld Sorteervolgorde in het scherm grijs getint worden.



Sorteervolgorde	Hoog naar Laag/Laag naar Hoog. Een keuze kan hier alleen gemaakt worden indien u Sorteren op aantal geprinte pagina's geselecteerd heeft.
Welke gebruikers?	Om een overzicht voor specifieke gebruikers te creëren. Toegestaan is: - "*" om aan te geven alle gebruikers-gebruikersnaam (-namen). U kunt in dit veld geen wildcards gebruiken en tussen verschillende gebruikersnamen wordt een spatie geplaatst.
Opslaan als	Hier kan de naam ingetypt worden waaronder het administratie overzicht opgeslagen dient te worden. Indien u een reeds bestaande naam opgeeft zal dit in het scherm gemeld worden. Ook zal er gecontroleerd worden op " / " (padnamen zijn niet toegestaan). Binnen een filenaam kunt u geen spaties gebruiken.
Toepassen	Start het creëren van het overzicht.
Beginwaarden	Reset naar de standaard waarden.

Het scherm Server-logbestanden

Indien u klikt met de linker muisknop op de Loggen toets van het Hoofdscherm in de Beheer mode start de Loggen tool op. Er is een logfile voor elke wachtrij en printer, plus verschillende andere logfiles. Deze logfiles kunnen worden geselecteerd, ingezien, geprint en gereset. Meerdere logschermen kunnen tegelijkertijd naast elkaar geopend worden. Het zijn basisschermen waarvan iconen gemaakt kunnen worden.



Scrollist

In de scrollist worden de verschillende logfiles van de diverse wachtrijen en printers getoond, plus de files: océ_joblog, syslog, lpd-errors, messages. Slechts één enkele file kan worden geselecteerd.

Volgen

Laat het laatste gedeelte van de geselecteerde logfile zien in een apart scherm. De voorgaande 50 regels kunnen nog worden gezien. De filetekst kan gescrolled worden zodat ook het eerste gedeelte van de logfile zichtbaar te maken is. In de bovenste regel van het scherm wordt de naam van de logfile getoond. Elk Volg-scherm is een nieuw gestart proces, meerdere Volgschermen kunnen tegelijkertijd naast elkaar geopend worden.



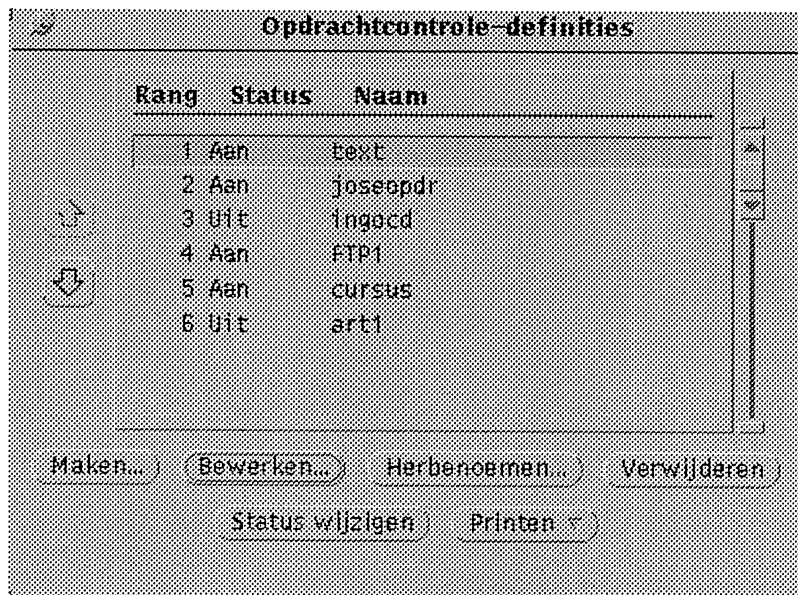
Inzien	Laat de geselecteerde logfile in het scherm zien. De filetekst kan gescrolled worden zodat ook het eerste gedeelte van de logfile zichtbaar te maken is. In de bovenste regel van het scherm wordt de naam van de logfile getoond. Als een andere logfile geselecteerd wordt neemt deze de plaats in van de voorgaande logfile.
Print	Print de inhoud van de geselecteerde logfile naar de geselecteerde printer.
Wissen	Schoont de geselecteerde logfile op na bevestiging.
/var/océ_log/ océ_joblog	De joblogfile kan gebruikt worden om de afhandeling van een bepaalde opdracht te controleren. In de joblog wordt de tijd van de handeling, de opdracht en de uitgevoerde handeling van de opdracht beschreven.
/var/log/syslog	Voor elke opdracht, afgehandeld door de spooler van het systeem b.v. in de wachtrij van de spooler komen, van spoolerwachtrij veranderen, verwijderd worden uit de spooler wachtrij, enz.), wordt het proces van de opdracht toegevoegd aan de systeem logfile.
/var/adm/lpd-errs	Wordt door het systeem gebruikt om tal van systeem fouten en -gebeurtenissen te registreren.
/usr/océ/tmp/ dniserver.log	Wordt door the DNI package gebruikt om tal van fouten en acties te registreren.
/var/spool/ lpd/xxx/log	De logfile van wachtrij "xxx". De fouten opgetreden binnen de logische wachtrijen worden geregistreerd in een logfile. Zo ook die van de printers en respons boodschappen.

De Configuratie Mode

In de voorgaande mode (de Beheer mode) kunnen de normale gebruikers functies worden geactiveerd. In de Configuratie mode kunnen de vele objecten zoals: Opdracht Control Definities, Wachtrijen, Hulpbronnen, Profielen, Herkenningsregels, die worden gebruikt in de Beheer mode aangemaakt, gewijzigd en verwijderd worden. Ook het koppelen van de diverse wachtrijen aan de diverse printers wordt hier gedaan. Printers aanmaken is gereserveerd voor het oce_pms menu systeem.

Het scherm Opdrachtcontrole Definities

Als u met de linker muisknop klikt op de Opdracht Controle Instelling toets verschijnt het Opdrachtcontrole Definities scherm, waarin de namen van de verschillende aangemaakte opdrachtcontrole definities in volgorde van prioriteit worden weergegeven. De lijst van opdrachtcontrole definities zal geheel doorgelopen worden totdat een totaal kloppende (overeenkomende) vergelijking is gevonden.





De opdracht zal dan uitgevoerd worden zoals bepaald in die opdrachtcontrole definitie. De opdrachtcontrole definitie met de meeste herkenningsspecificaties, de zogenaamde zwaarste opdrachtcontroledefinitie, dient zo hoog mogelijk geplaatst te worden in de rij van opdrachtcontrole definities

Scrollist	Hierin worden de namen van de verschillende aangemaakte opdrachtcontrole definities in volgorde van prioriteit getoond, met bijbehorend rangnummer en status. Slechts één enkele opdrachtcontroledefinitie kan geselecteerd worden. Door twee maal te klikken op de geselecteerde controledefinitie wordt automatisch de bewerkingfunctie geactiveerd.
Bewerken	Laadt de opdrachtcontroledefinitie in de editor, met de selecties zoals gemaakt in deze opdrachtcontroledefinitie. Selecteert u een andere opdrachtcontroledefinitie in het opdrachtcontrole definitie scherm, dan worden de selecties van deze opdrachtcontroledefinitie direct aangegeven in het openstaande scherm van de opdrachtcontrole definities editor.
Maken	Opent een lege opdrachtcontrole definitie in de editor zodat u een nieuwe kan creëren.
Herbenoemen	Met deze functie kunt u de naam van een bestaande opdrachtcontrole definitie wijzigen.
Op / Neer pijlen	Hiermee kunt u de geselecteerde opdrachtcontrole definitie één rang hoger of lager in de rij plaatsen.
Status wijzigen	Door te klikken op deze toets kunt u de status van de geselecteerde opdrachtcontrole definitie wijzigen. U kunt kiezen tussen Aan en Uit.
Verwijderen	Verwijdert de geselecteerde opdrachtcontrole definitie na bevestiging.
Printen	Print de informatie naar een fysieke wachtrij welke geselecteerd kan worden uit het menu dat verschijnt.



De Opdrachtcontrole Definitie

Laat de inhoud van de geselecteerde opdrachtcontrole definities zien.

Opdrachtcontrole-definitie - text

Rang:

OPDRACHTHERKENNING

Invoerpoort: lpdint

Host: *

Gebruiker: *

Groep/Afdeling: *

Opdracht-/bestandsnaam: *

Emulatie: *

Klasse: *

Nummer: *

Overig: *

SPLITSSEN OPDRACHT

Splitsten: 000-0000-0000

OPDRACHTVERWERKING

Rang	Toepassing	Profiel
1	Job Wrapping - Header	PCL_cr2crlf
2	Form Control	A4_white,A4_

BESTEMMING OPDRACHT

Bestemming: oce_3lpr L1



Een aantal herkenningsregels kunnen hier ingevuld worden. De printopdrachten kunnen optioneel gesplitst worden in kleinere subjobs. Een aantal processtappen kunnen geconfigureerd worden. De processtappen worden afgehandeld in de volgorde waarin ze voorkomen in de scrollist.

De hoofdgedachte is om hier een totaal overzicht te geven van hoe de opdracht uitgevoerd zal worden. Echter, er zijn enkele toets-handelingen extra noodzakelijk, indien u meer details (zoals bijv. profiel beschrijvingen) wenst te zien.

Het scherm van de opdrachtcontrole definities bestaat uit een vijftal onderdelen;

1. Bovenste gedeelte (rangnummer en status van de opdrachtcontroledefinitie worden hier aangegeven).
2. Opdrachtherkenning (waar komt de opdracht vandaan, van welke gebruiker, hoe heet de opdracht etc.).
3. Splitsen opdracht (moet de opdracht wel of niet gesplitst worden in kleinere subjobs. Dit om een snellere afwerking te bewerkstelligen).
4. Opdrachtverwerking (hier worden de verschillende processen aangegeven en de volgorde waarin deze uitgevoerd moeten worden).
5. Bestemming opdracht (waar moet de opdracht naar toe, naar welke wachtrij, welke printer).

Rang

Laat de prioriteitsrang van de opdracht zien, 1 is de hoogste rang. Een nieuwe opdracht zal gerangschikt worden onder de rang van de geselecteerde opdracht in het opdrachtcontrole definitie scherm. De geselecteerde opdracht, en die daaronder, zullen een rang lager in de scrollist geplaatst worden. U kunt, indien gewenst, het rangnummer wijzigen.

Opdrachtherkenning

Invoerpoort

Kies één of meerdere invoerpoorten. Een opdrachtdefinitie kan gelden voor één of meerdere invoerpoorten. Alle geconfigureerde invoerpoorten zijn in dit menu te zien. Een asterisk (*) betekent: 'geldig voor alle'. *Host, Gebruiker, Groep/Afdeling, Opdracht-/bestandsnaam, Emulatie, Klasse, Nummer, Overig*: deze kenmerken kunnen ingevuld worden ter herkenning van de binnenkomende opdrachten. Lege velden zijn toegestaan en worden niet voor de opdrachtherkenning gebruikt. Een asterisk (*) betekent: 'geldig voor alle'.

Er bestaat een EN-relatie tussen de herkenningvelden.

Er bestaat een OF-relatie tussen de velden op één regel

Wildcarden zijn toegestaan.



Splitsen opdracht

Splitsen U kunt de splitsfunctie aanzetten of uitschakelen. Indien u kiest voor 'Aan' dan zal de splitsfunctie actief zijn.

Splitsprofiel Selecteer hier een profiel. De mogelijkheid om een splitsprofiel te kiezen is er indien u de splitsfunctie ingeschakeld heeft.

Opdrachtverwerking

Scrollist In de scrollist wordt een geselecteerde lijst van processtappen getoond met de daarbij behorende profielen. Tweemaal klikken op één van deze processtappen maakt de bij de aangeklikte processtap behorende profielbeschrijving zichtbaar (met de mogelijkheid deze processtap te wijzigen).

Pijl op/neer Verplaatst de geselecteerde processtap één rang hoger of lager

Toevoegen Geeft het 'Opdrachtverwerking: stap toevoegen' scherm. U kunt nu een nieuw profiel selecteren en toevoegen als processtap aan de Opdrachtcontrole definitie. Deze zal een positie lager in rang komen dan de huidig geselecteerde processtap.

Wijzigen Geeft het 'Opdrachtverwerking: stap wijzigen' scherm teneinde een bestaande selectie te wijzigen of in te zien. De naam van de toepassing en de beschrijving van het geselecteerde profiel wordt zichtbaar indien u twee maal klikt op de linkermuis knop.

Verwijderen Verwijdert de selecteerde processtap.



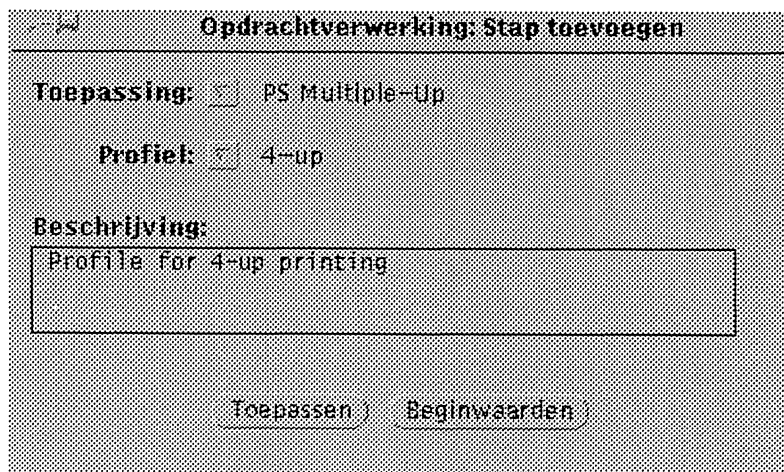
Bestemming Opdracht

- | | |
|---------------------|--|
| Bestemming | U kunt hier een bestemming selecteren om aan te geven waar de opdracht naar toe gestuurd moet worden. Bestemmingen kunnen b.v. zijn: logische queue (oce_lpr), Océ Repro Centre. |
| Opslaan | Als u één maal klikt op de toets opslaan dan geeft u aan dat u de opdrachtcontrole definitie wenst op te slaan onder dezelfde benaming. |
| Opslaan als | Nieuwe opdrachtcontrole opslaan of een bestaande opdrachtcontrole onder een nieuwe naam opslaan. |
| Beginwaarden | Opdrachtcontrole instellingen terugzetten naar beginwaarde. |

Het scherm Opdrachtverwerking: Stap toevoegen

Met behulp van dit scherm kunt u een stap toevoegen aan de lijst van opdrachtverwerkingsstappen binnen de Opdrachtcontrole definitie.

Toepassing	toont het huidig geselecteerde proces of het default proces indien het een nieuwe selectie is.
Profiel	toont het huidig geselecteerde profiel of het default profiel indien het een nieuwe selectie is.
Beginwaarden	stelt de vorige instelling opnieuw in (toevoegen/wijzigen)
Beschrijving	toont de beschrijving van het profiel zoals gemaakt door de persoon die het profiel aangemaakt heeft (operator, system consultant).
Toepassen	voegt de geselecteerde toepassing en profiel toe aan de andere processtappen (toevoegen/wijzigen).



Opdrachtverwerking: Stap toevoegen

Toepassing:

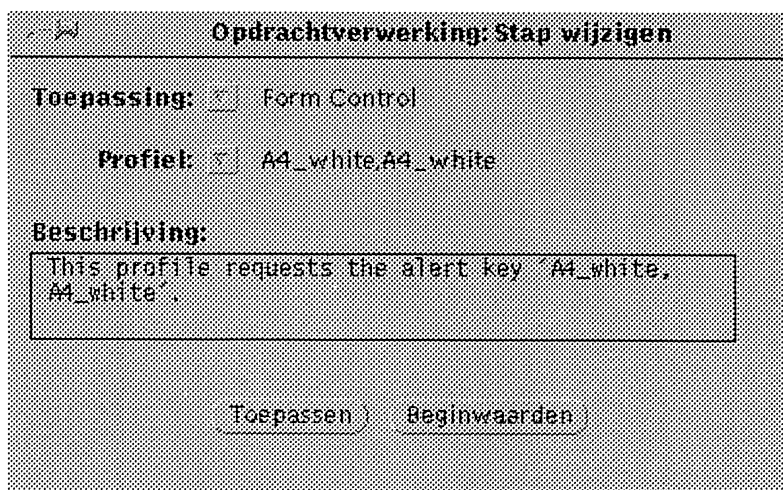
Profiel:

Beschrijving:

Het scherm Opdrachtverwerking: Stap wijzigen

Met behulp van dit scherm kunt u een stap wijzigen uit de lijst van opdrachtverwerkingsstappen binnen de Opdrachtcontrole definitie.

Toepassing	toont het huidig geselecteerde proces of het default proces indien het een nieuwe selectie is.
Profiel	toont het huidig geselecteerde profiel of het default profiel indien het een nieuwe selectie is.
Beginwaarden	stelt de vorige instelling opnieuw in (toevoegen/wijzigen).
Beschrijving	toont de beschrijving van het profiel zoals gemaakt door de persoon die het profiel gemaakt heeft (operator, system consultant).
Toepassing	voegt de gewijzigde stap toe aan de lijst van opdrachtverwerkingsstappen binnen de Opdrachtcontrole definitie.



Opdrachtverwerking: Stap wijzigen

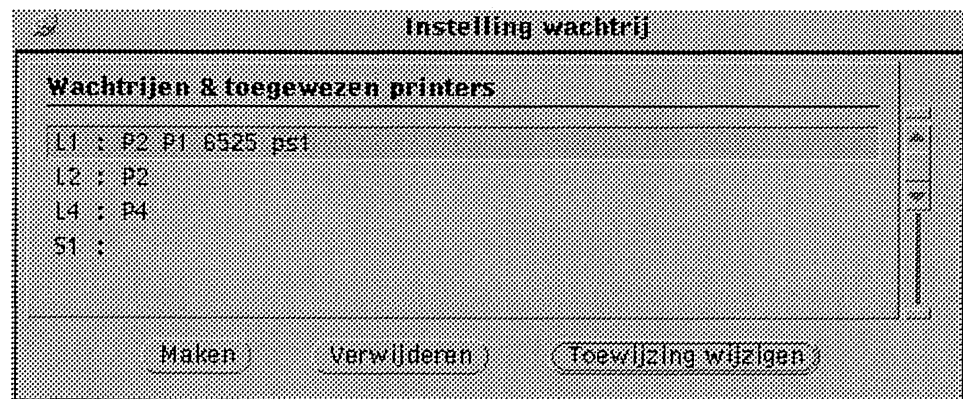
Toepassing:

Profiel:

Beschrijving:

Het scherm Instelling wachtrij

De toets Wachtrij Instelling uit het hoofdscherm in de Configuratie mode geeft het scherm Instelling wachtrij. Hier kunt u wachtrijen definiëren en deze aan printers koppelen. Bestaande wachtrijen kunnen hier verwijderd worden of gekoppeld worden aan een andere printer. Dit scherm is vastgezet bij de eerste keer dat het gebruikt wordt.

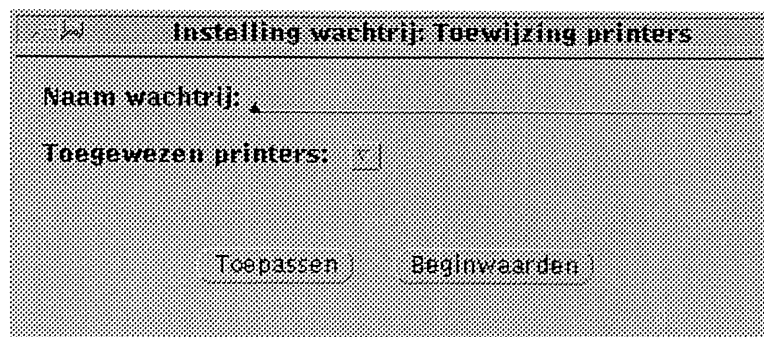


Maken

Indien u klikt op de toets Maken verschijnt het scherm: 'Instellingen wachtrij: wachtrij maken'. Binnen dit scherm heeft u de mogelijkheid een nieuwe sys teemwachtrij te maken en te koppelen aan een logische printer.

Toewijzing wijzigen

Klikt u op de toets Toewijzing wijzigen dan verschijnt het scherm Instelling Wachtrij: Toewijzing printers en heeft u de mogelijkheid de wachtrij aan één of meerdere eventueel andere printers te koppelen.



Verwijderen

Door één maal te klikken met de linker muisknop op de toets Verwijderen wordt de geselecteerde wachtrij uit de scrollist verwijderd na bevestiging. Het is niet mogelijk wachtrijen te verwijderen waarnaar binnen een Opdrachtcontrole definitie verwezen wordt. In dit geval zal onderstaande boodschap verschijnen in het beeldscherm:



Instelling wachtrij

Er zijn printopdracht-definities die verwijzen naar wachtrij "queue_2"
Wachtrij kan pas worden verwijderd
als volgende items zijn gewijzigd:
formtype=pif

Doorgaan

Het scherm Instelling Wachtrij: Wachtrij maken

Binnen dit scherm heeft u de mogelijkheid een nieuwe wachtrij te maken en te koppelen aan een logische printer.



Naam wachtrij

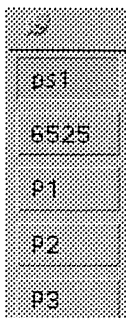
U kunt hier de naam die u de wachtrij wenst te geven intypen.

Toegestane tekens zijn {A-Z}, [a-z], [0-9], +, -, _, =, @, ., ;, ", [], { }, ~, !, \$, %.

Toegewezen printers

U kunt hier de printer of printers selecteren die de opdrachten uit de wachtrij, vermeld in het veld Naam wachtrij, moet(en) printen.

Alle te (de)selecteren printers worden in een menu getoond. Dit menu kan vastgezet worden.



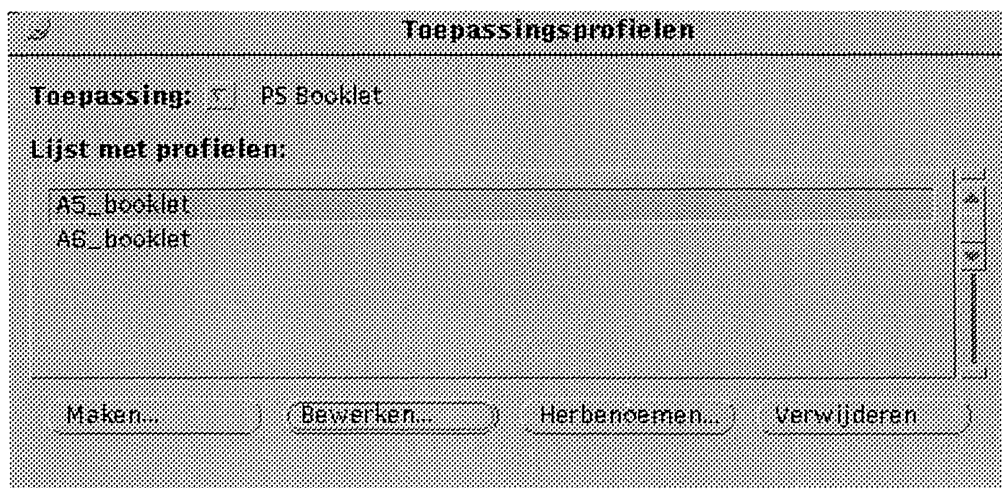
Toepassingsprofielen

Indien u één maal met de linker muis knop op de toets Toepassing Profielen klikt binnen het hoofdmenu in de Configuratie mode verschijnt het scherm Toepassingsprofielen. Hierin kunnen profielen van toepassingen gemaakt en gewijzigd worden.

Voor de volgende toepassingen kunnen profielen gemaakt worden:

- Wachtrij (oce_lpr)
- Océ Repro Centre
- Job Wrapping-Header (oce_add_header)
- Job Wrapping-Footer (oce_add_footer)
- Form Control
- PS Booklet
- PS Database Publishing (oce_datafill)
- FOL Control
- LNO3 to Postscript
- PS Multiple Up
- PCL4-Text to Postscript
- PS Form Merge (oce_pif_ps)
- Line Printer Job Splitter
- Banner Page
- Output Distribution Control

Welke opties getoond worden en welke handelingen uitgevoerd kunnen worden als u klikt op de toetsen Maken, Bewerken, Herbenoemen en Verwijderen, wordt gespecificeerd in de configuratie file van de betreffende toepassing.

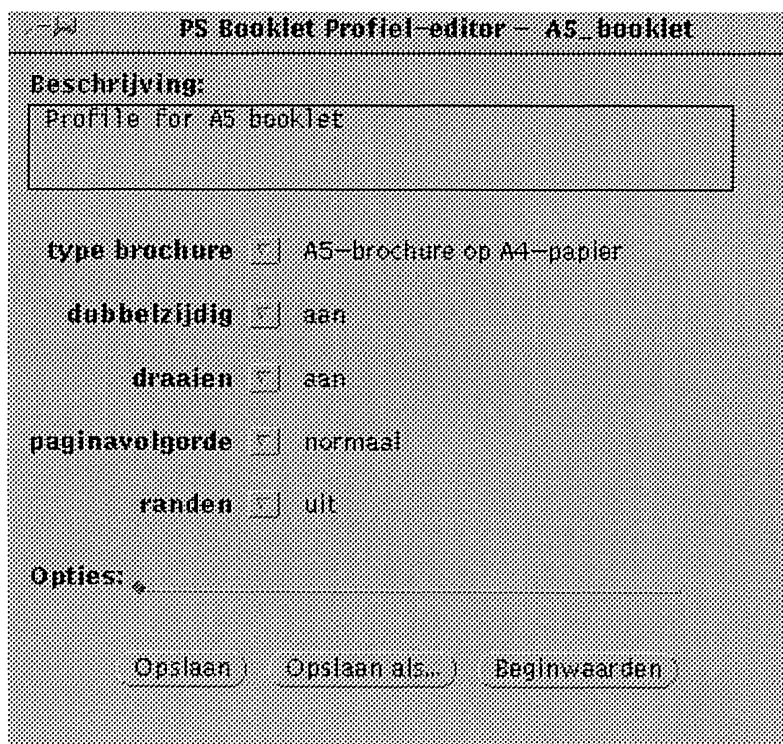




Toepassing	Hier kunt u één van de geïnstalleerde toepassingen selecteren waarvoor u een profiel wenst te maken of te wijzigen. De default van de laatst gekozen toepassing staat geselecteerd.
Lijst van profielen	Laat in alfabetische volgorde alle profielen zien van de eerder geselecteerde toepassing. Door twee maal te klikken met de linker muisknop op één van de profielen komt u direct in de bewerkfunctie.
Maken	Geeft een leeg profiel-editor scherm teneinde een nieuw profiel te maken voor de geselecteerde toepassing.
Bewerken	Geeft een ingevuld profiel-editor scherm teneinde dit profiel van de geselecteerde toepassing te kunnen bewerken (= dubbelklik functie in lijst van profielen).
Herbenoemen	Door één maal te klikken op de toets Herbenoemen kunt u een geselecteerd profiel een andere naam geven.
Verwijderen	Het geselecteerde profiel wordt, na bevestiging, verwijderd.

Profiel-schermen van te configureren toepassingen

Elk profielscherm heeft een titel en een aantal opties waaruit gekozen kan worden. Een voorbeeld van een profielscherm ziet u hieronder afgebeeld.

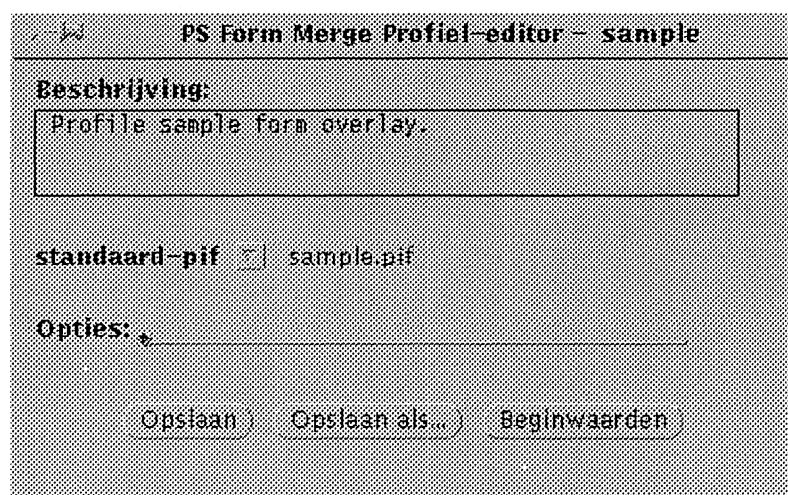


Beschrijving	Een duidelijke omschrijving van het profiel kunt u hier intypen.
Opslaan	Het geselecteerde, bewerkte profiel wordt opnieuw bewaard onder de oorspronkelijke benaming.
Opslaan als	Een nieuw gemaakt profiel bewaren of een geselecteerd bestaand profiel als een nieuw profiel bewaren.
Beginwaarden	De originele beginwaarden opnieuw instellen.

Profiel-scherm van de PS Form Merge toepassing

PS Form Merge geeft u de mogelijkheid formulieren en data samen te voegen zodat er documenten geprint kunnen worden op een Océ PostScript printer. Vervolgens stelt de PS Form Merge toepassing u in staat de printer te beheren zodat de documenten volgens de specificaties geprint worden, gebruik makende van de verschillende features van de Océ PostScript printer.

De Merge toepassing wordt bestuurd door een zogenaamde Printer Instructie File, waarin de samenvoeg instructies staan gedefinieerd, zoals bijv. welk formulier er gebruikt dient te worden en hoe instructies over hoe de printer de printopdracht dient af te handelen.



Profiel-scherm van de Job Wrapping-Header / Trailer toepassing

Job Wrapping is een toepassing die het u mogelijk maakt om instructies in de vorm vandata vooraf te laten gaan aan- of te laten volgen op de kale printopdracht.

Job Wrapping Header

Deze toepassing wordt gebruikt om data voor de printopdracht te hangen.

Job Wrapping - Header Profiel-editor - PCL_landscape

Beschrijving:

Prepend commands that set a PCL printer in Landscape mode

opdracht prefix

Opslaan Opslaan als... Beginwaarden

Job Wrapping Trailer

Deze toepassing wordt gebruikt om data te laten volgen op de printopdracht.

De header en trailer files worden direct naar de printer gestuurd en zullen dus niet de eventueel in het printserver management systeem aanwezig zijnde filters passeren. Hierdoor moeten de files dan wel overeenkomen met de printer waar zij naar toe gestuurd worden.

Het formaat van de file mag zijn PCL, FOL, DOC, of PostScript, afhankelijk van de printer.

Eén van de redenen voor het gebruik van een header kan zijn dat er geen layout informatie in de printopdracht zelf aanwezig is en dat u enkele instellingen van de printer wenst te wijzigen voordat de printopdracht uitgevoerd wordt.

Als de printopdracht niet de juiste einde opdracht instructie bevat kan deze gegeven worden aan de hand van een trailer.

Job Wrapping - Trailer Profiel-editor - trailer_exam

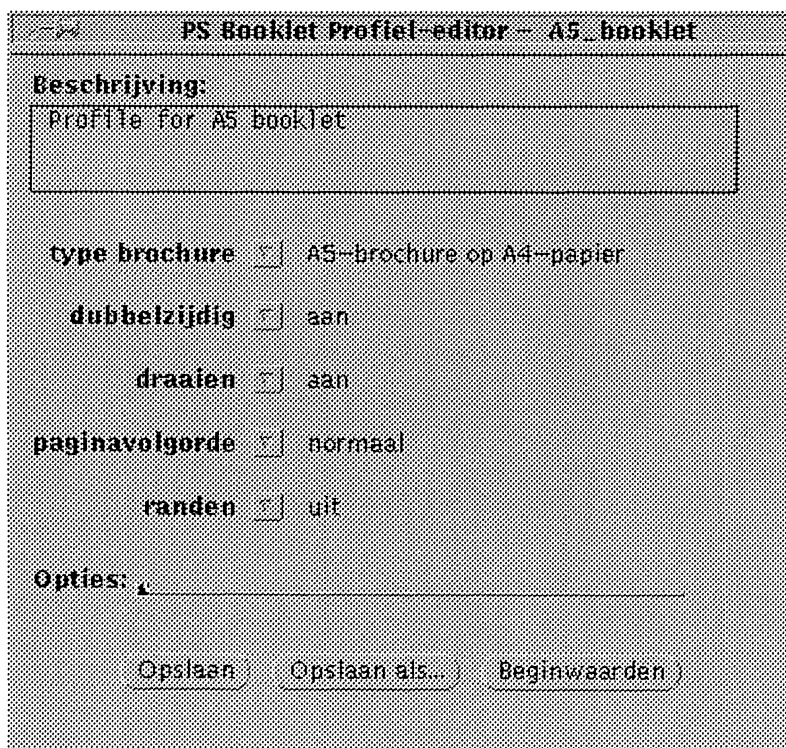
Beschrijving:

example trailer

opdracht suffix

Profiel-scherm van de PS Booklet toepassing

PS Booklet maakt het u mogelijk boekjes te maken van verschillende grootte uit standaard A4 PostScript documenten. Voor overzichten, presentaties, catalogi, handboeken, opleidingsmateriaal, enz is A4 het meest ideale formaat. Door de toepassing PS Booklet te gebruiken kunt u compacte, makkelijk te hanteren boekjes creëren waardoor er papier wordt bespaard, de leesbaarheid wordt vergroot en uw documenten een professioneel uiterlijk verkrijgen. PS Booklet reorganiseert bijvoorbeeld automatisch de volgorde en de rotatie van de documentpagina's welke noodzakelijk is voor het printen van boekjes die direct gebonden kunnen worden.





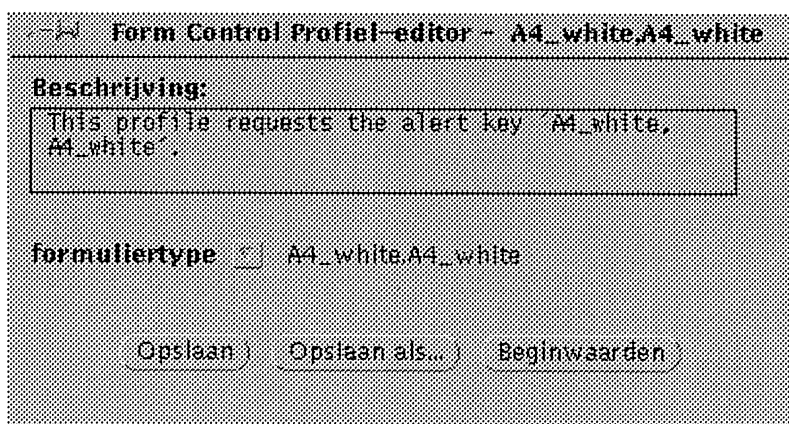
Profiel-scherm van de Form Control toepassing

Form Control is een toepassing die u in staat stelt controlerende condities voor de printopdracht te specificeren.

Hoofdzakelijk wordt deze toepassing gebruikt om te verzekeren dat er geprint wordt op het juiste type papier, dat het benodigde papertype in de printer zit. Het is mogelijk de Océ printtool te vertellen welk type papier is geïnstalleerd. Dit moet beheerst worden door enige specifieke operators, en niet door alle gebruikers worden gewijzigd.

Indien u een controlerende sleutel specificeert voor uw opdrachten dan wordt er geverifieerd of er aan uw specifieke wensen wordt voldaan.

De naam van de Form Control wordt gecontroleerd op type papier en de printer waarnaar de opdracht wordt toegestuurd. Komt het overeen dan wordt de printopdracht uitgevoerd. Komt het niet overeen dan zal er een boodschap in het beeldscherm verschijnen en kunt u of eerst het type papier in de printer wijzigen en dan doorgaan of gewoon doorgaan.

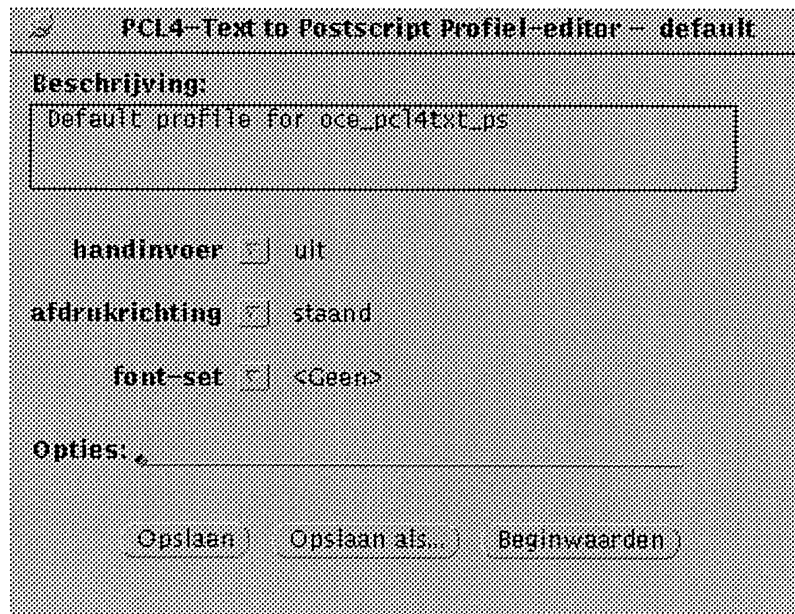


Profiel-scherm van de PCL4-text to Postscript toepassing

Deze toepassing stelt PC-gebruikers in staat files direct te printen op de Océ 6750 PS laser printer, ook al kan de toepassing die zij gebruiken geen PostScript genereren. Tevens worden zij in de gelegenheid gesteld de PS Form Merge & PIF toepassing te gebruiken beschikbaar voor de Océ 6750 PS.

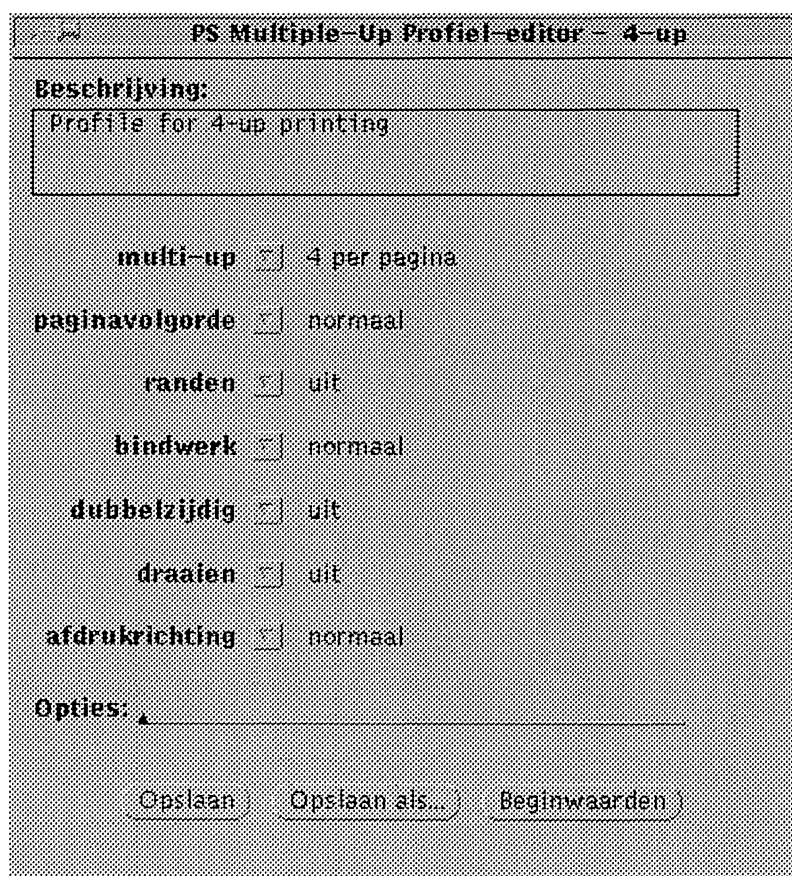
Note: files in ASCII-formaat kunnen direct geprint worden.

Dit wordt bereikt door de PCL data stroom te converteren naar een Conforming PostScript (CPS) data stroom. Dit betekent dat de filter PostScript genereert overeenkomstig de Adobe's Document Conventions versie 2.0.



Profiel-scherm van de PS Multiple-Up toepassing

PS Multiple-Up geeft u de mogelijkheid multiple-up documenten van verschillend formaat uit PostScript documenten te vervaardigen. Multiple-up wil zeggen dat de documentpagina's geschaald verkleind worden zodat twee, of vier van deze logische pagina's geprint worden op een fysieke pagina, zonder de volgorde van de pagina's te wijzigen.



The screenshot shows a window titled "PS Multiple-Up Profiel-editor - 4-up". It contains a "Beschrijving:" section with a text box containing "Profile for 4-up printing". Below this are several settings, each with a checkbox and a value:

- multi-up 4 per pagina
- paginavolgorde normaal
- randen uit
- hindwerk normaal
- dubbelzijdig uit
- draaien uit
- afdrukrichting normaal

At the bottom, there is an "Opties:" label and three buttons: "Opslaan", "Opslaan als...", and "Beginwaarden".



Profiel-scherm van de Database Publishing toepassing

PS Database Publishing is een Print toepassing ontwikkeld door Océ welke u in staat stelt (ASCII) database output samen te voegen met geavanceerde formulieren, dit met als doel direct van uw database toepassing kwalitatief hoge documenten te vervaardigen. PS Database Publishing vraagt niet of nauwelijks tussenkomst van een operator. PS Database Publishing zal voornamelijk daar gebruikt worden waar database output gegenereerd wordt. De meeste database applicaties zijn zelf in staat output te genereren in verschillende formaten, echter vaak zullen kwalitatief hoge documenten niet gegenereerd kunnen worden.

PS Database Publishing Profiel-editor - example

Beschrijving:
Example profite.

gegevensbeschrijving

formulier

taalbestand

pif

vertaling

controleren op @!

één record per vel

controle

Opties:



PS Database Publishing geeft u de mogelijkheid kwalitatief hoge PostScript output te genereren van ASCII database input. De PostScript output van PS Publishing Database kan grafische gegevens bevatten, zo ook verschillende fontwisselingen en logo's, welke de leesbaarheid van het document verbeteren en uw document een professioneel uiterlijk geven. Dit wordt bereikt door het samenvoegen van de database data met een of meerdere van te voren gedefinieerde formulieren, afzonderlijk opgeslagen op de Print Server. Daar de hele opmaak geregeld wordt door PS Database Publishing hoeft de te verwerken data geheel niet opgemaakt te zijn. In andere woorden, PS Database Publishing ondersteunt een ware ontkoppeling van presentatie en inhoud. De PostScript output geproduceerd door PS Database Publishing kan of automatisch geprint worden op uw Océ PostScript Printer, of geprint worden na handmatig ingeven van de printopdracht.

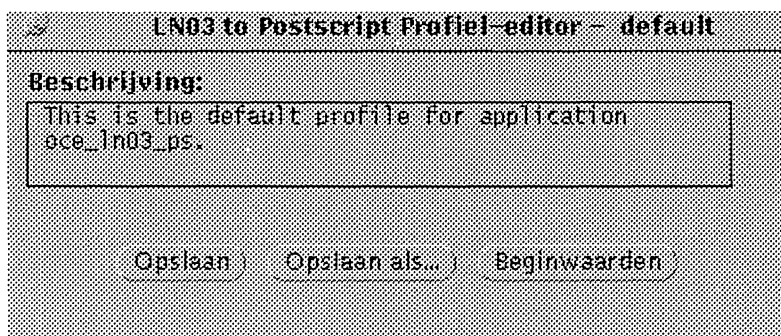
Profiel-scherm van de LNO3 to Postscript toepassing

LNO3 to PostScript is een print-toepassing ontwikkeld door Océ, die u in staat stelt LNO3 geformateerde files te converteren naar PostScript. LNO3 to PostScript is een applicatie die niet of nauwelijks vraagt om tussenkomst van een gebruiker.

De PostScript output geproduceerd door LNO3 to PostScript kan of automatisch geprint worden op uw Océ PostScript Printer, of geprint worden na handmatig ingeven van de printopdracht.

Om te controleren welke LNO3 commando's herkend worden door LNO3 to PostScript toepassing, zie Appendix B hoofdstuk "LNO3".

Voor deze toepassing hoeft er door de operator niets geconfigureerd te worden. Er zijn voor deze toepassing geen profielen of hulpbronnen. Configuratie zal volledig door de Océ system consultant verricht worden.





Profiel-scherm van de FOL Control toepassing

Fol Control is een toepassing die u helpt in situaties van een FOL/PCL printer gekoppeld aan een Océ 6320 Print Server.

U kunt dan in het Opdracht Controle Scherm specificeren dat bepaalde Printer Instructie Files of formulieren automatisch aan de printopdracht gekoppeld worden en dus meegestuurd dienen te worden naar de printer. (Indien u meer wenst te weten over FOL, raadpleeg dan uw FOL handleiding die bij de printer meegeleverd is.)

FOL Control Profiel-editor - example1

Beschrijving:

Example profile using a pif. Make sure ITLINV.PIF, ITLINV.FRM, ITLINV1.FRM, ITLINV3.FRM, ITLINV5.FRM, and ITLINVF.INC are downloaded!

formulier <Geen>

opnemen <Geen>

pif itlinv.pif

formulierenset <Geen>



Profiel-editor scherm voor Line Printer Job Splitter

De Splitter kan Line Printer jobs verdelen in subjobs. Dit gebeurt op basis van een bepaalde voorwaarde, de zgn. 'splitmethode'. Deze splitmethodes kunnen geconfigureerd worden met de 'Line Printer job Splitter profiel-editor'. Subjobs zullen altijd naar dezelfde bestemming gaan. Het Splitter scherm heeft 3 mogelijke instellingen:

1. pagina's tellen
2. specifieke regel selecteren
3. regel selecteren met string.

Methode 1

Splitsen voor/na een specifiek aantal ontvangen pagina's.

Methode 2

Splitsen voor/na wijziging van een string op een nauwkeurig gespecificeerde positie. Als een string op deze specifieke regel tussen twee opeenvolgende pagina's wijzigt vindt de splitsing plaats voor de pagina waarop de specifieke regel gecheckt is. Deze specifieke positie op een specifieke regel moet gedefinieerd worden door middel van drie parameters:

- regelnummer: geeft aan vanaf welke regel er geteld moet worden.
- hoeveel karakterposities overslaan alvorens gecheckt moet worden (relatief vanaf het begin van de regel).
- de lengte van de string, òf het einde van de string indien de string van willekeurige lengte is maar eindigt met een specifieke string, òf de gehele regellengte tot en met het einde van de regel.

Methode 3

Splitsen voor/na het vinden van een specifieke zoekstring.

Het zoekgebied kan zijn - specifiek, of - gehele pagina met of zonder extra controle. Het eenvoudigste is te zoeken naar een string over de gehele pagina zonder extra controle op een geselecteerde regel.

Specifiek: bij zoekgebied 'specifiek' moet aangegeven worden op welke regel te beginnen, het aantal te doorzoeken regels en de zoekpositie. Gesplitst wordt voor of na de pagina waarop de zoekstring gevonden is.

Gehele pagina: bij zoekgebied 'gehele pagina' wordt over de gehele pagina gezocht naar de zoekstring. Gesplitst kan worden voor of na de pagina waarop de zoekstring gevonden is.

Extra controle op geselecteerde regel: om het zoeken van een specifieke zoekstring te combineren met het zoeken naar een wijziging van de string. Kan gebruikt worden bij beide zoekgebieden 'specifiek' of 'gehele pagina'. Gesplitst wordt alleen voor de pagina waarop de zoekstring gevonden is.



Specifieke regel selecteren

Line Printer Job Splitter Profiel-editor - (one page jobs)

Beschrijving:

*

Pagina's tellen | **Specifieke regel selecteren** | Regel selecteren met string

Zoekstring: _____

Zoekgebied: specifiek hele pagina

Beginnen met zoeken op regel: 1

Aantal regels om te doorzoeken: specifiek

Zoekpositie in regels: eerste

Specifieke regel: 1

Extra controle op geselecteerde regel: gewijzigde string

String selecteert vanaf: begin van regel, vooruit

String selecteert regel: 1

Lengte string: specifieke lengte

Lengte: 1 String: _____

Splitzen: voor dit voorblad.



Regel selecteren met string

Line Printer Job Splitter Profiel-editor - (one page jobs)

Beschrijving:

▲

Pagina's tellen | Specifieke regel selecteren | **Regel selecteren met string**

Zoekstring:

Zoekgebied: specifiek hele pagina

Beginnen met zoeken op regel: 1

Aantal regels om te doorzoeken: specifiek

1

Zoekpositie in regels: vast

1

Specifieke regel: 1

Extra controle op geselecteerde regel: gewijzigde string geen

String selecteert vanaf: begin van regel, vooraf

String selecteert regel: 1

Lengte string: specifieke lengte

Lengte: 1 string:

Splitzen: voor dit voorblad

Regel selecteren met string in combinatie van een extra controle op een gewijzigde string

Line Printer Job Splitter Profiel-editor – (one page jobs)

Beschrijving:

Pagina's tellen | Specifieke regel selecteren | **Regel selecteren met string**

Zoekstring: _____

Zoekgebied: specifiek hele pagina

Beginnen met zoeken op regel: 1 _____

Aantal regels om te doorzoeken: specifiek
1 _____

Zoekpositie in regels: vast
1 _____

Specifieke regel: 1 _____

Extra controle op geselecteerde regel: gewijzigde string geen

String selecteert vanaf: begin van regel, vooruit

String selecteert regel: 1 _____

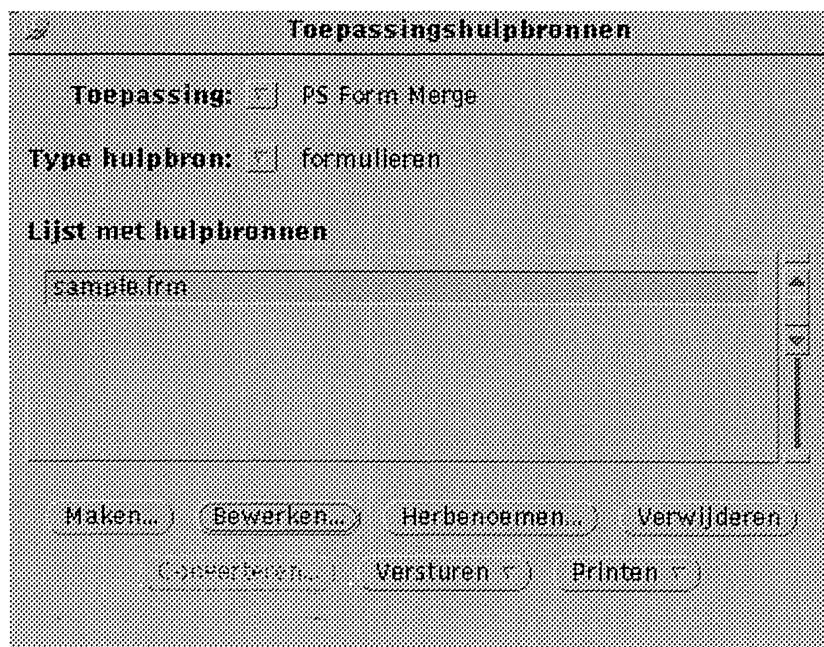
Lengte string: specifieke lengte
Lengte: 1 _____ String: _____

Splitsten: voor dit voorblad.

Toepassingshulpbronnen

Indien u één maal klikt met de linker muisknop op de toets Toepassing Hulpbronnen binnen het hoofdmenu in de Configuratie mode wordt het scherm Toepassingshulpbronnen zichtbaar. Met behulp van dit scherm kunnen hulpbronnen van applicaties gemaakt en bewerkt worden. Selectie gebeurt per toepassing. De hierin aanwezige toepassingen hebben allen hulpbronnen.

Welke items getoond worden en welke handelingen verricht kunnen worden, staat aangegeven in de configuratie-file van de betreffende toepassing.



Toepassing

Hier kunt u de toepassing selecteren waarvoor u een hulpbron wenst te maken.

Type hulpbron

Selecteer hier het type hulpbron. Als er slechts één type hulpbron aanwezig is hoeft deze niet speciaal geselecteerd te worden.

Lijst met hulpbronnen Met behulp van de scrollist ziet u in alfabetische volgorde alle aanwezige hulpbronnen van de eerder geselecteerde toepassing.



Maken	Geeft een Text-edit scherm om een nieuwe hulpbron van het geselecteerde type te maken.
Bewerken	Geeft een Text-edit scherm teneinde de inhoud van de geselecteerde hulpbron te zien of te bewerken.
Herbenoemen	Met behulp van deze functie kunt u een geselecteerde hulpbron een andere naam geven.
Verwijderen	Verwijdert een geselecteerde hulpbron, na bevestiging.
Versturen	Verstuurt, indien mogelijk, de hulpbron naar een geselecteerde printer. Deze functionaliteit is een optie. Versturen is niet opgelicht indien het object niet verstuurd kan worden.
Converteren	Converteert een hulpbron indien zo'n conversie noodzakelijk is. Deze functionaliteit is een optie. Converteren is niet opgelicht indien dit niet van toepassing is.
Print	<p>Print de hulpbron, indien mogelijk. Optie, is niet opgelicht indien dit niet van toepassing is.</p> <p>Overzicht van toepassingen met hulpbronnen (D=downloadable/te versturen).</p> <ul style="list-style-type: none">- Job Wrapping-Header (oce_add_header): header files.- Job Wrapping-Trailer (oce_add_trailer): trailer files.- Form Control (alert functie): alert toetsen.- PS Database Publishing (oce_datafill): data description, form, language, translation and rawform files.- FOL Control: form (D), include (D), pif (D), formset (D) files.- PCL4-Text to Postscript: font en character sets.- PS Form Merge (oce_pif_ps): PIFps, forms (mkform) (D), rawforms.- PS Output Distribution Control: banner, banner message, distribution, default distribution.

Note **Text-edit scherm toepassing**

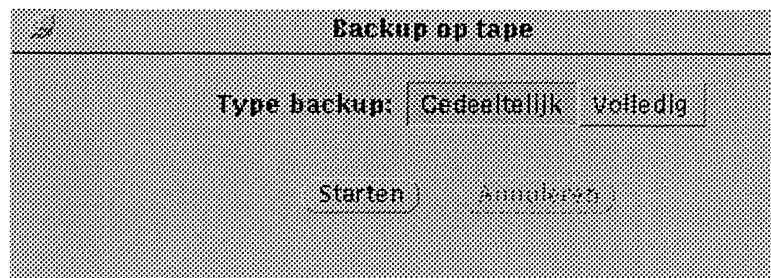
Dit is een standaard text-edit scherm met een overzichtelijk text-editor. Hiermee kunnen files gemaakt, bewerkt en verwijderd worden in alle Unix directories, waarvoor permissie geldt. De directory waarin de hulpbron staat is de standaard directory van de Text-edit toepassing.

Stysteemfuncties Mode

Binnen het Hoofdmenu in de Stysteemfuncties mode kunnen de verschillende systeemfuncties gestart worden, zoals Backup & Restore, Shutdown van het systeem en het inzien van logfiles.

Backup op tape

Klikt u met de linker muisknop één maal op de toets Backup dan verschijnt het scherm Backup op tape. In dit scherm kunt u kiezen voor gedeeltelijke of volledige backup op tape. Het backup & restore medium is een tape (QIC24) of diskette.



Type backup

Een gedeeltelijke backup zal alleen de profielen, hulpbronnen, configuratie-files (including/etc/printcap,...) Een volledige backup maakt een backup van het complete systeem.

Starten

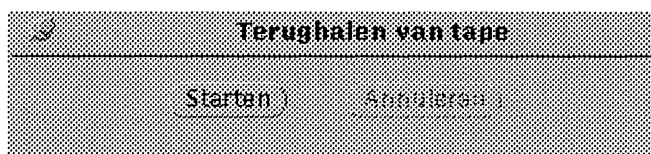
Hiermee wordt de backup gestart. U kunt dit proces stoppen door te klikken op 'Annuleren'. In het scherm verschijnt de volgende boodschap 'backup actief'. De 'annuleren' toets licht op. De backup functie houdt geen rekening met andere backup-opdrachten die buiten de Océ 6320 Print Server zijn gegeven.

Annuleren

Stopt het backup proces. De boodschap 'backup actief' verdwijnt.

Terughalen van tape

Indien u klikt met de muis op de toets Terughalen binnen het Hoofdmenu in de Systeemfuncties mode verschijnt het scherm Terughalen van tape.



Starten

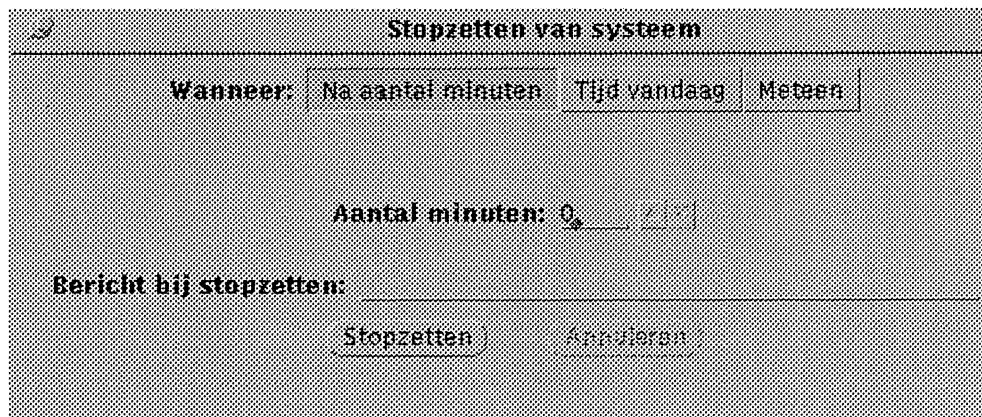
Hiermee wordt het Terughalen proces vanaf tape gestart. De boodschap 'Terughalen actief' verschijnt in het scherm.

Annuleren

Annuleert het Terughalen proces. De boodschap 'Terughalen actief' verdwijnt.

Stopzetten van het systeem

Indien u klikt op de toets Stopzetten binnen het Hoofdmenu in de Systeemfuncties mode verschijnt het scherm Stopzetten van systeem. Dit scherm bevat drie mogelijkheden om het complete systeem te stoppen: na een aantal minuten, op een bepaalde tijd en meteen stopzetten.



- | | |
|-------------------|--|
| Stopzetten | Hiermee wordt het systeem stopgezet. De boodschap 'stopzetten actief' verschijnt in het scherm. De 'annuleren' toets licht op. |
| Annuleren | Met deze functie kunt u het proces van stopzetten annuleren. De boodschap 'stopzetten actief' verdwijnt. |
| Wanneer | Hier kunt u aangeven wanneer het stopzetten-proces moet plaats vinden. |



**Na een aantal
minuten**

Hier kan aangegeven worden na hoeveel minuten het stopzetten-
proces moet plaatsvinden.

Tijd vandaag

Instelling voor 'Uur' (24) en 'Minuten', waarna het systeem zal stoppen.

Meteen

Hierbij komt een waarschuwing. Een bericht van stopzetten wordt naar
alle gebruikers verzonden, waarna het systeem zal stoppen.

Stopzetten van systeem

Wanneer: Na aantal minuten Tijd vandaag Meteen

Uur: 0

Minuten: 0

Bericht bij stopzetten:

Stopzetten van systeem

Wanneer: Na aantal minuten Tijd vandaag Meteen

Wilt u inderdaad nu meteen stopzetten?

Bericht bij stopzetten:



Stelsiem loggen

Start het loggen, zoals beschreven bij de Beheer mode, Loggen.



Oefening 1

Doelstelling

In staat zijn om in te loggen op de Print Server om daarna binnen de diverse menu's een aantal instellingen te veranderen.

1. Log in als systeembeheerder.
2. Maak het hoofdscherm in de Configuratie mode zichtbaar.
3. Maak het scherm Controle Systeemwachtrij zichtbaar.
4. Welke verschillende andere systeemwachtrijen zijn er nog meer geconfigureerd?
5. Zet één van de wachtrijen stop.
6. Start deze wachtrij weer.
7. Maak het scherm Printercontrole zichtbaar.
8. Welke verschillende printers zijn er geconfigureerd?
9. Stop één van deze printers.
10. Start deze printer weer.
11. Indien mogelijk: Maak een Administratie-overzicht zichtbaar en print dit.
12. Toon de lijst met de verschillende Opdrachtcontrole Definities in het scherm.
13. Laat de inhoud van één van deze Opdrachtcontrole Definities in het beeldscherm verschijnen.
14. Maak een nieuwe opdrachtverwerkings-stap aan.
15. Voeg deze stap toe aan de Opdrachtcontrole Definitie.
16. Verwijder deze stap weer uit de opdrachtcontrole Definitie.
17. Maak het scherm Instelling Wachtrij zichtbaar.
18. Voeg een wachtrij toe aan een printer.
19. Verwijder deze wachtrij weer.
20. Vraag een overzicht op van alle, indien aanwezige, PostScript Printer Instructie Files en PCL Printer Instructie Files.
21. Bekijk de inhoud van één van de Printer Instructie Files.
22. Vraag een overzicht op van alle bronformulieren (= .PS files) indien u beschikt over een PostScript printer.
23. Vraag een overzicht op van alle beschikbare elektronische formulieren (zowel de .FRM files als de .FOL files).



PS Form Merge

De PostScript Printer Instructie Files commando's

Wat is een printer instructie file?

Een Printer Instructie File (PIF) is een file met instructies voor het printen van de data en het aansturen van de specifieke Océ Laserprinter eigenschappen. Een PIF is een ASCII-file en kan gecreëerd worden met behulp van een editor zoals WP, de Dos-editor of de hulpbronnen Text-editor van de toepassing PS Form Merge.

Een Printer Instructie File kan er bijvoorbeeld voor zorgen dat elke pagina van de datafile tesamen met een formulier geprint wordt en dat deze pagina meerdere malen geprint wordt, dat het papier uit verschillende magazijnen ingevoerd wordt en afgelegd wordt in verschillende aflegvakken.

De Printer Instructie File laat de inkomende datagegevens ongewijzigd maar zorgt alleen voor de uitvoering van de datafile.

Een Printer Instructie File bevat instructies voor het printen van de te printen gegevens. Door het aanroepen van zo'n instructie file voert het printstelsel deze commando's uit. De instructies van een Printer Instructie File worden cyclisch uitgevoerd, totdat er geen printgegevens meer zijn.

Hoe ziet een printer instructie file eruit?

Een Printer Instructie File is een file in standaard ASCII met alleen commando's wel of niet gevolgd door een toelichting. De commando's dienen onder elkaar te worden ingetikt. Elk commando begint met een tilde teken, direct daarachter gevolgd het commando met of zonder toelichting. Bijvoorbeeld:

```
~NRCOPIES 10  
~BIN 12  
~TRAY 1
```

De printer instructie file commando's.

De Printer Instructie File ten behoeve van een PS Printer kan opgebouwd worden met behulp van de volgende commando's.

~BIN 

Een aflegvak selecteren.

~TRAY 

Een papierbak selecteren. Tray 0 is de handmatige papier-invoer (manual feed), Tray 1 is de onderste papierbak, Tray 2 is de bovenste papierbak.



- ~SETWISE** Meerdere kopieën worden niet uitgesorteerd over de bins.
- ~SORTWISE** Uitsorteren van meerdere kopieën over de verschillende bins.
- ~NRCOPIES** Het getal achter dit commando bepaalt het aantal kopieën dat geprint zal worden.
- ~STAPLINGON** STAPLING wordt aangezet, de verschillende geprinte sets worden geniet .
- ~STAPLINGOFF** STAPLING wordt uitgezet, de verschillende geprinte sets worden niet voorzien van een nietje.
- ~SIMPLEX** Enkelzijdig printen.
- ~DUPLEX** Dubbelzijdig printen met eventueel bindingmode en verschuiving.
- ~DUPLEX 1 -10**
duplex printen, binding: staand (portrait), lange zijde, verschuiving 10 mm naar die zijde toe.
 - ~DUPLEX 2 10/**
duplex printen, binding: staand (portrait), korte zijde, verschuiving 10 mm van die zijde af.
 - ~DUPLEX 3 -10**
duplex printen, binding: liggend (landscape), lange zijde, verschuiving 10 mm naar die zijde toe.
 - ~DUPLEX 4 1**
duplex printen, binding: liggend (landscape), korte zijde, verschuiving 10 mm van die zijde af.
- ~PORTRAIT** Rechtopstaande pagina-oriëntatie.
- ~RPORTRAIT** Reversed (in spiegelbeeld) portrait pagina-oriëntatie.
- ~LANDSCAPE** Liggende pagina-oriëntatie.
- ~RLANDSCAPE** Reversed (in spiegelbeeld) liggende pagina-oriëntatie.



- ~COMMIT** Hiermee kunt u een nieuw beginpunt van de cyclische loop in een Printer Instructie File aangeven. Indien u meerdere malen dit commando gebruikt, zal alleen de laatste ~COMMIT geldig zijn en de cyclische loop bepalen.
- ~GETPAGE** Hiermee wordt één pagina van de datafile ingeroepen.
Een paginagrens wordt bepaald door:
- een formfeed in de printgegevens
 - printgegevens totdat de ondermarge van de pagina bereikt is.
- ~PAGE** Het ~PAGE commando in een Printer Instructie File zorgt ervoor dat de pagina geprint wordt. De huidige pagina is de logische pagina, die door middel van de voorgaande commando's gevormd is.
De printer instructie file bestuurt dus het einde van de pagina!
- ~PAGE HOLD** Hierdoor wordt de huidige pagina geprint en deze pagina wordt bewaard in het geheugen van de printer. Hierdoor kan dezelfde pagina opnieuw geprint worden, bijvoorbeeld met een andere underlay.
- ~REM** Met behulp van het ~REM commando heeft u de mogelijkheid uw Printer Instructie Files van opmerkingen te voorzien. Dit vergroot de leesbaarheid. Achter het ~REM commando kunt u een beschrijving intypen van maximaal 256 karakters.
- ~UNDERLAY "naam"** Wanneer u dit commando plaatst wordt er een formulier aangeroepen dat als underlay met elke pagina van de printfile meegeprint wordt. Denk er aan dat de naam van het formulier met kleine letters ingetikt wordt.
- ~UNDERLAY** Dit commando (zonder naam) deactiveert alle formulieren die op dat moment gebruikt worden.
- ~OFFSET** Verschuiving van het oorspronkelijke nulpunt van de x- en y-coördinaten van de logische pagina. Positief en negatief.
- ~OFFSET 20 30**
De logische pagina wordt vanuit de linker bovenhoek 20 mm naar rechts en 30 mm naar beneden geschoven over de fysieke pagina.

*Horizontaal
verticaal*



De naam van een printer instructie file

Het is belangrijk dat u een goede naamgeving hanteert voor de Printer Instructie File. De filenaam mag:

- maximaal 100 karakters lang zijn
 - moet eindigen op de extensie .pif (Printer Instructie File) in kleine letters
 - mag bestaan uit een willekeurige combinatie van tekens, behalve /, \, ., .., ~, !, \$, %.
- Bijvoorbeeld de filenaam: faktuur.pif.

Het opslaan van een printer instructie file op de Server

De printer instructie file dient te worden opgeslagen op de Océ 6320 Print Server in specifieke directory's:

- *Printer Instructie files t.b.v. PS printers:*
/usr/océ/fil_appl/océ_pif_ps/resources/pif
- *Bronformulieren:*
/usr/océ/fil_appl/océ_pif_ps/resources/rawforms
- *Formulieren:*
/usr/océ/fil_appl/océ_pif_ps/resources/forms

N.B.: De Printer Instructie Files en andere dergelijke objecten t.b.v. een PCL printer worden opgeslagen in de volgende directory's:

- *Printer Instructie Files:*
/usr/océ/fil_appl/océ_folctl/resources/pifs
- *Formulieren:*
/usr/océ/fil_appl/océ_folctl/resources/forms
- *Include files:*
/usr/océ/fil_appl/océ_folctl/resources/incs
- *Formsets:*
/usr/océ/fil_appl/océ_folctl/resources/fsets

De opbouw van een printer instructie file

De volgorde van commando's bij het maken van een PIF:

- * Oriëntatie (~PORTRAIT of ~LANDSCAPE)
- * Printerbesturingscommando's (~TRAY, ~BIN)
- * Deactiveren van gebruikte formulieren (~UNDERLAY)
- * Roep het formulier aan (~UNDERLAY "formuliernaam")
- * Haal één pagina van de datafile op (~GETPAGE)
- * Print de pagina (~PAGE) of
Print de pagina en bewaar deze in het geheugen (~PAGE HOLD)
- * Printerbesturingscommando's (~TRAY, ~BIN)
- * Deactiveren van gebruikte formulieren (~UNDERLAY)
- * Roep het formulier aan (~UNDERLAY "formuliernaam")
- * Print de pagina (~PAGE) of print de pagina en bewaar deze in het geheugen (~PAGE HOLD)



**Voorbeeld van printer
instructie file** ~PORTRAIT
~TRAY 1
~BIN 10
~UNDERLAY
~UNDERLAY "faktuur.frm"
~GETPAGE
~PAGE HOLD
~TRAY 2
~BIN 20
~UNDERLAY
~UNDERLAY "fakserv.frm"
~PAGE

Ander Voorbeeld ~REM eerste pagina printen met het brief1 formulier
~PORTRAIT
~BIN 1
~UNDERLAY
~UNDERLAY "brief1.frm"
~GETPAGE
~PAGE HOLD
~REM eerste pagina opnieuw printen met brief1 en copy formulier
~BIN 2
~UNDERLAY "copy.frm"
~PAGE
~REM resterende pagina's printen met het brief2 formulier
~PORTRAIT
~BIN 3
~UNDERLAY
~UNDERLAY "brief2.frm"
~COMMIT
~GETPAGE
~PAGE



Oefening 2

Doelstelling

In staat zijn een Printer Instructie File te maken, waarin het juiste commando staat om deze op te slaan op de Océ Print Server.
In staat zijn een Opdracht Controle definitie te maken ten behoeve van het testen van de Printer Instructie File.

Informatie

Op de Print Server staan de formulieren *curbrief.frm* en *curcopy.frm*. Het is de bedoeling dat de data twee maal te geprint wordt. Maak nu een Printer Instructie File.

1. De eerste keer moet het papier uit de bovenlade ingevoerd worden en afgelegd worden in bin 35 (indien aanwezig). De data moet samen met het formulier *curbrief.frm* geprint worden.

De tweede keer moet het papier uit de onderlade ingevoerd worden en afgelegd worden in bin 36. De data moet nu met twee formulieren geprint worden nl. *curbrief.frm* en *curcopy.frm*.

2. Bewaar deze Printer Instructie File met de naam *brief.pif* op de Océ 6320 Print Server.
3. Maak een profiel aan die verwijst naar de in opdracht 2 gemaakte hulpbron, de Printer Instructie File.
4. Maak een opdracht controle definitie aan zodat de data die u straks naar de printer stuurt via deze opdracht controle definitie uitgevoerd wordt.
In het opdrachtverwerkingsgedeelte van de opdracht controle definitie verwijst u naar het in opdracht 3 gemaakte profiel.
3. Test nu de gemaakte Printer Instructie File.



Electronische Formulieren

Electronische formulieren

Electronische formulieren worden over het algemeen gemaakt op de formulier ontwerp afdeling. Deze worden vervolgens door middel van een netwerkverbinding naar de SUN in een bepaalde directory gekopieerd. We onderscheiden twee soorten formulieren: PostScript formulieren die gebruikt worden wanneer we te maken hebben met alleen PostScript printers. Deze formulieren zijn gemaakt met Jetform Design, FrameMaker of een andere applicatie en worden als PostScript file opgeslagen. Vervolgens kan de systeembeheerder deze formulieren naar de juiste directory van de Océ 6320 Print Server kopiëren en via het hulpbronnen scherm converteren. Wanneer we te maken hebben met FOL/PCL printers kunnen de electronische formulieren met FOL of Jetform Design gemaakt worden. Ook deze formulieren worden naar een bepaalde directory op de Océ Print Server gekopieerd. Deze formulieren hoeven niet te geconverteerd te worden.

PostScript formulieren

Via het netwerk worden de electronische formulieren in PostScript formaat opgeslagen in een bepaalde directory op de SUN. Het is noodzakelijk deze formulieren naar de Print Server te downloaden en/of ze in de juiste directory te kopiëren opdat ze ten behoeve van PS Form Merge beschikbaar zullen zijn

Het opslaan van een PS formulier op de PrintServer

De PostScript file dient te worden opgeslagen op de Print Server in de directory `/usr/océ_1.1/fil_appl/océ_pif_ps/resources/rawforms`. Zodra het formulier aanwezig is in deze directory op de Océ 6320 Print Server kunt u het formulier beschikbaar maken. Nadat het formulier is omgevormd tot een bruikbaar formulier, heeft u twee files verkregen. Eén file met de extensie `.ps` en één file met de extensie `.frm`. Deze laatste file is van belang voor de PS Form Merge applicatie..

FOL formulieren

Via het netwerk worden de electronische formulieren in FOL formaat opgeslagen in een bepaalde directory op de Océ 6320 Print Server, namelijk de directory: `/usr/océ_1.1/fil_appl/océ_folct/resources/forms`. Ook hier is het dus noodzaak de formulieren naar de Print Server te downloaden en deze in de juiste directory te kopiëren .



Oefening 3

Doelstelling

In staat zijn formulierbeheersfuncties uit te kunnen voeren.

Informatie

Het is de bedoeling een formulier te downloaden naar de Océ 6320 Print Server en deze beschikbaar te maken.

Daarna gaat u een Printer Instructie File maken om het zojuist gedownloade formulier te printen in combinatie met een ander reeds bestaand formulier.

1. Download het formulier psform.ps naar de Print Server.
2. Maak vervolgens het formulier beschikbaar voor gebruik.
3. Pas de Printer Instructie File van oefening 2 zodanig aan, dat in plaats van curbrief.frm het formulier psform.frm geprint wordt.
4. Test de gewijzigde printer instructie file.



Het execpif-commando

De applicatie PS Form Merge voegt de PostScript input data samen met een elektronische formulier en/of voegt print-instructies toe aan die input data. Daarna gaat de job naar de PostScript printer.

Om de PS Form Merge applicatie aan te roepen binnen de data dient u u in het document het EXECPIF-commando te plaatsen, gevolgd door de filenaam.

Bijvoorbeeld:
EXECPIF faktuur.pif

EXECPIF is een afkorting van "execute PIF" (PIF uitvoeren). Zodra het EXECPIF-commando ontvangen wordt start de PS Form Merge applicatie met het uitvoeren van de commando's gespecificeerd in de Printer Instructie File.

Als in uw document geen EXECPIF-commando aangegeven wordt zal de PIF gespecificeerd in het gedefinieerde profiel uitgevoerd worden. Slechts één EXECPIF-commando kan op **elke** pagina van het document geplaatst worden. Zo kunt u, indien gewenst, voor elke pagina een eigen PIF uit laten voeren, of u kunt bijv. voor de eerste twee pagina's de default-pif uit laten voeren en voor alle pagina's vanaf de derde pagina een specifieke PIF. Dit laatste bereikt u door alleen op de derde pagina van het document een EXECPIF-commando te plaatsen.

N.B.:

- Het commando EXECPIF kan zowel in hoofdletters als in kleine letters ingetypt worden.
- De extensie van de file-naam van de PIF dient .pif te zijn.
- De file-naam achter het EXECPIF-commando moet verwijzen naar een bestaande en beschikbare Printer Instructie File.
- Het commando zelf wordt uitgevoerd en niet in het document geprint.
- De plaats waar u de EXECPIF-commando typt binnen de pagina van het document staat niet vast, echter plaats het commando zo hoog mogelijk op de pagina, daar de applicatie PS Form Merge dan minder tijd nodig heeft om het commando te vinden. Overigens zoekt de applicatie PS Form Merge alleen binnen de eerste 100.000 karakters van een pagina naar een EXECPIF-commando.



Het gebruik van variabelen binnen Printer Instructie Files

Om meer flexibele PIF's te creëren kunt u gebruik maken van variabelen binnen uw Printer Instructie Files. De achterliggende gedachte is dat u één of meer algemene PIF's creëert waarin enige variabelen vermeld staan. Deze variabelen worden gedefinieerd achter het EXECPIF-commando in de te printen datafile.

Voorbeeld van een PIF met variabelen

```
~rem duplex printen
~BIN %bin1
~TRAY %tr1
~LANDSCAPE
~DUPLEX 4 -40
~GETPAGE
~PAGE
~NRCOPIES %nrcpy
~TRAY %tr2
~DUPLEX %bind -30
~GETPAGE
~PAGE
~BIN %bin1
~TRAY %tr1
~%orientation
~DUPLEX %bind %disp
~GETPAGE
~PAGE
```

Voorbeeld van een bijbehorende EXECPIF commando

```
EXECPIF [ %nrcpy=10; %bin1=5; %tr1=1; %tr2=2; %bind=3; %disp=-20;
%orientation=portrait;] duplex.pif
```

N.B.:

- Het EXECPIF-commando kan maximaal 512 posities lang zijn.
- Het is toegestaan spaties en Tabs te gebruiken voor en/of achter een %variabele teneinde de regel leesbaarder te maken.



De duplex.pif file wordt uitgevoerd alsof de volgende commando's zijn gegeven

```
~rem duplex printen
~NRCOPIES 10
~DUPLEX 4 -40
~LANDSCAPE
~BIN 5
~TRAY 1
~GETPAGE
~PAGE
~GETPAGE
~PAGE
~COMMIT
~BIN 6
~TRAY 2
~DUPLEX 2 +30
~PORTRAIT
~GETPAGE
~PAGE
```

Resultaat

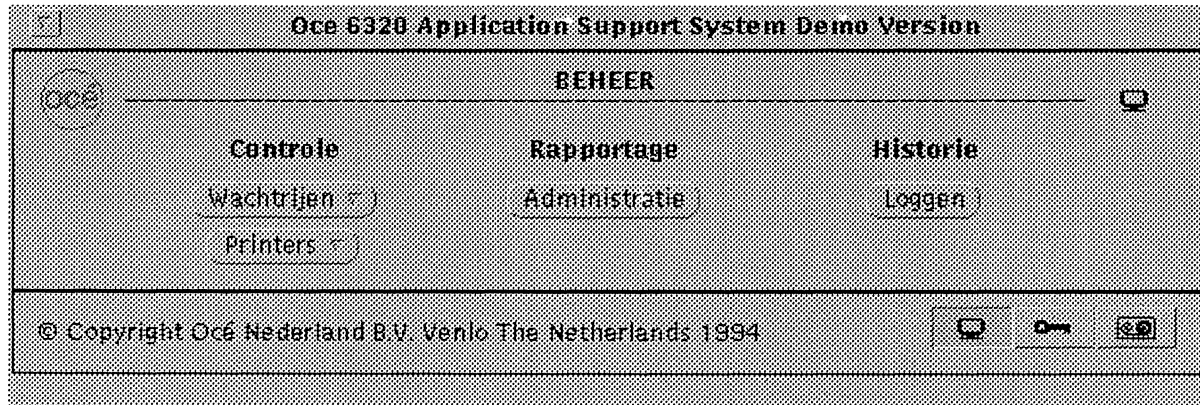
De eerste logische pagina wordt landscape geprint aan de voorzijde, met de mogelijkheid tot inbinden aan de korte zijde, op papier uit bak 1 en afgelegd in vakje 5. De tweede pagina wordt op dezelfde wijze op de achterkant geprint. De derde en vierde pagina en de rest van de pagina's worden dubbelzijdig geprint, portrait met de mogelijkheid tot inbinden aan de lange zijde met een verschuiving van 30 mm vanaf die zijde, op papier uit bak 2 en afgelegd in vakje 6. Deze hele job wordt 10 keer uitgevoerd.



Enkele schermen op een rijtje



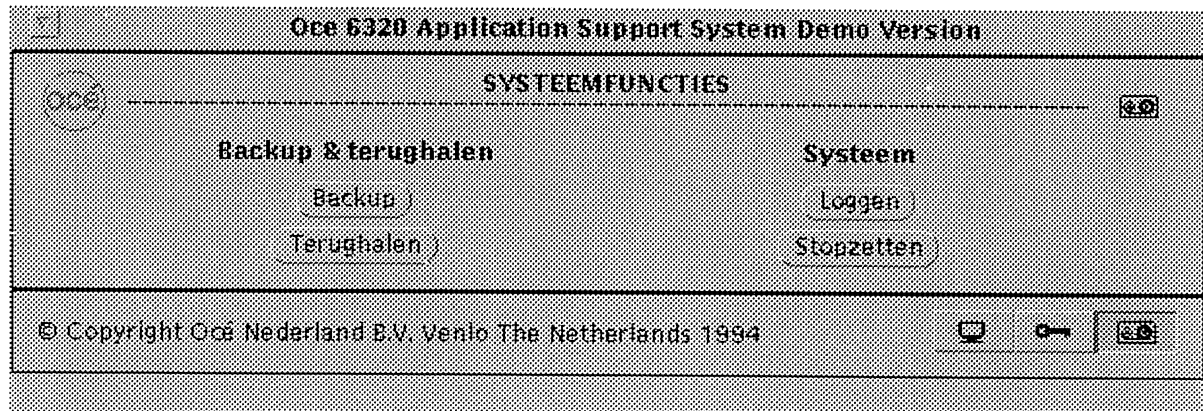
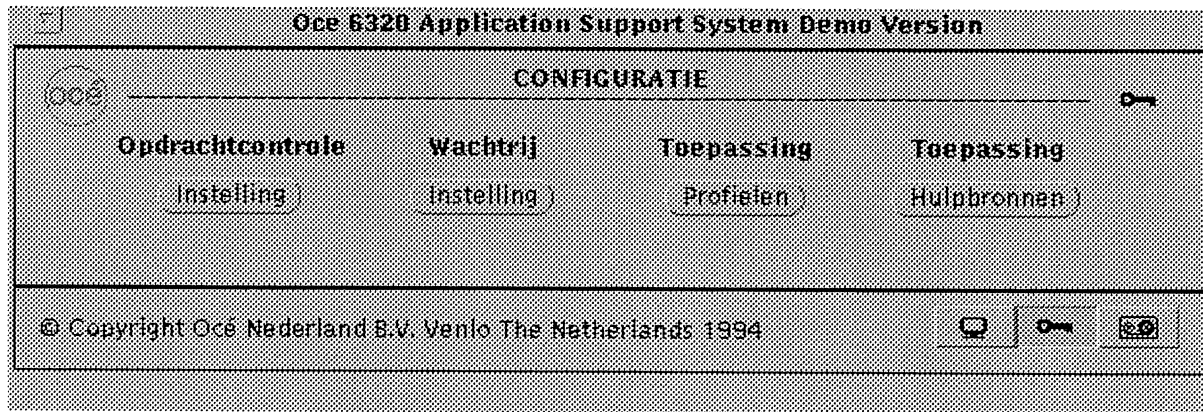
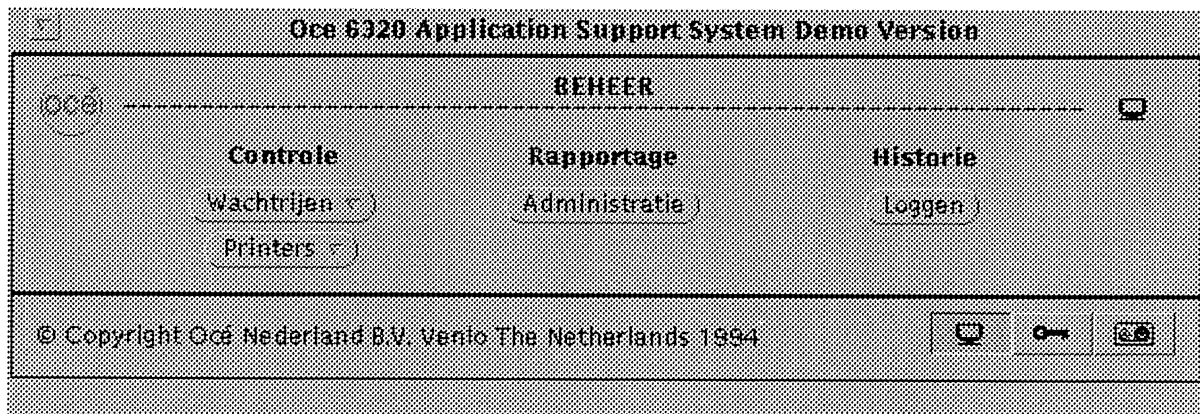
Het Hoofdmenu



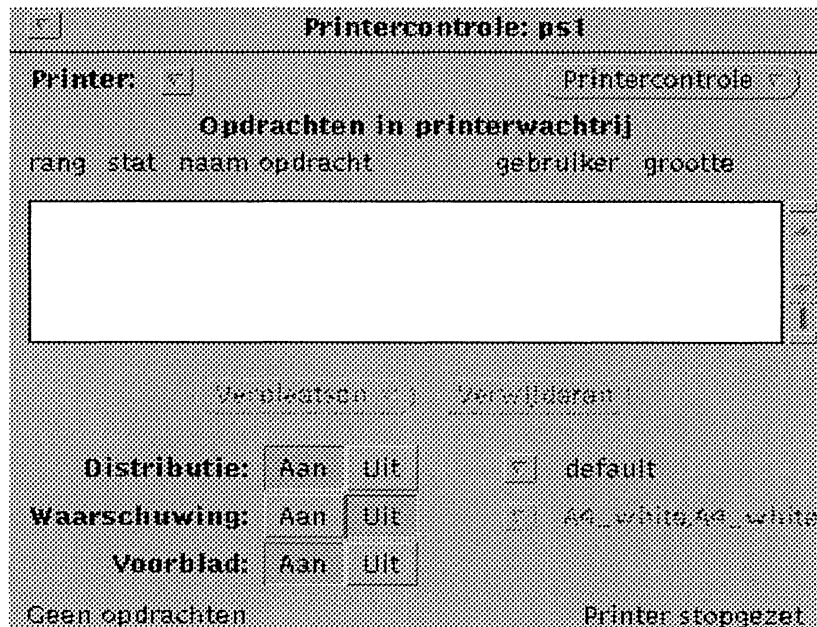


Het Hoofdmenu

De 3 modes



Printercontrole



Controleer printer "oce6161".

Huidige formuliertype "A4_red,A4_white" verschilt van formuliertype van opdracht.

Het formuliertype van de opdracht is "A4_white,A4_white".

Kies "Ok" om opdracht te printen en bestaande formuliertype te wijzigen in "A4_white,A4_white".

Kies "Negeren" om opdracht te printen en bestaande formuliertype te handhaven.

Ok Negeren

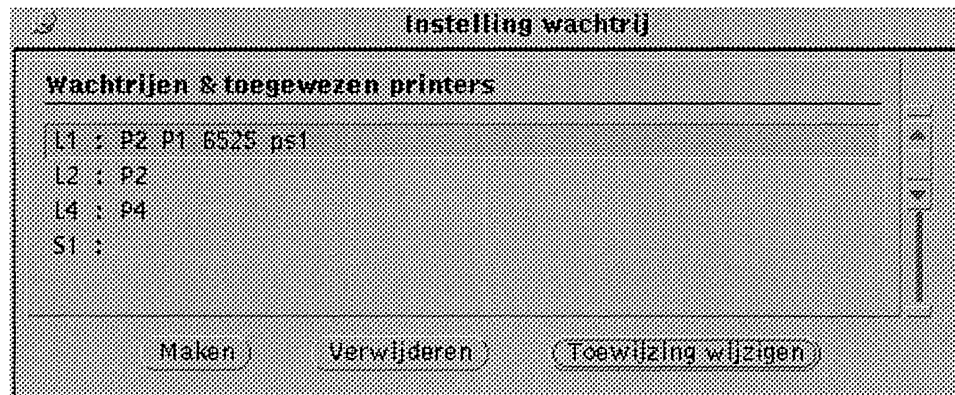
Instelling wachtrij



Instelling wachtrij: Toewijzing printers

Naam wachtrij:

Toegewezen printers:

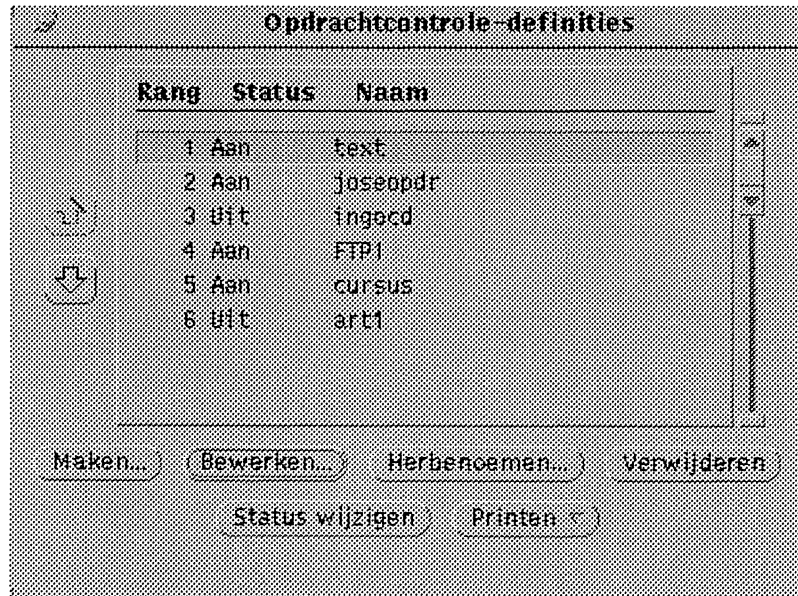


Instelling wachtrij

Wachtrijen & toegewezen printers

L1 : P2 P1 6525 ps1
L2 : P2
L4 : P4
S1 :

Opdrachtcontrole definities





Opdrachtcontrole definitie

Opdrachtcontrole-definitie - text

Rang: 1 /

OPDRACHTHERKENNING

Invoerpoort: lpdin1

Host: *

Gebruiker: *

Groep/Afdeling: *

Opdracht-/bestandsnaam: *

Emulatie: *

Klasse: *

Nummer: *

Overig: *

SPLITSEN OPDRACHT

Splitsen: 0x10 page job

OPDRACHTVERWERKING

Rang	Toepassing	Profiel	
1	Job Wrapping - Header	PCL_cr2cr1f	<input type="button" value="Toevoegen"/>
2	Form Control	A4_white,A4_	<input type="button" value="Wijzigen"/>
			<input type="button" value="Verwijderen"/>

BESTEMMING OPDRACHT

Bestemming: oce_3lpr L1



Een PostScript file maken van een Jetform file



Een PostScript file maken van een Jetform file

Indien u uw formulieren creëert met behulp van het software pakket Jetform zal u deze formulieren als PostScript file moeten bewaren. Dit doet u nadat u de juiste PostScript Printdriver geselecteerd heeft. Een formulier, aangemaakt met behulp van Jetform Design, bewaren als een PostScript file doet u door deze file te printen naar disk onder een filenaam met de extensie .ps en dus met de juiste PostScript print driver actief.

- | | |
|------------------|---|
| .ifd file | Een Jetform file, een document gecreëerd met behulp van Jetform, krijgt bij het save automatisch de extensie .ifd. |
| .ps file | PostScript file gegenereerd uit een Jetform file. Dit zijn de zogenaamde bronformulieren. Deze worden gekopieerd / gedownload op de Océ 6320 Print Server. In deze vorm zijn de formulieren voor de Print Server nog niet bruikbaar. |
| .frm file | Een voor de Océ 6320 Print Server beschikbaar formulier. Het Formulier is geconverteerd naar een .frm file. Bij het converteren wordt het Page-commando uit het formulier gehaald waardoor het mogelijk wordt de data in combinatie met het formulier op één fysieke pagina te printen. |



Enige Unix-commando's



Enige Unix-commando's

- more /etc/printcap*** Zichtbaar maken van de geconfigureerde printerinformatie/
printerinstallatie
- lpr -Pingrid*** Brengt printopdracht naar wachtrij Ingrid
- date | lpr -PDOS-input*** Het resultaat van het date-commando wordt naar de DOS-input poort
gestuurd.
- lpr -P6525 /etc/printcap*** De geconfigureerde printerinformatie/printerinstallatie wordt geprint op de
6525
- su*** Superuser, alleen als superuser kan er een diskette gemount worden.

su root
password *ocesds* (= het wachtwoord bij de klant, tenzij gewijzigd)
- mount /pcfs*** Diskette wordt gemount (Let op Niet in de directory /PCFS gaan staan)
- ls /pcfs*** Directorie van diskette wordt zichtbaar
- cp *.rs /pcfs*** Alle files met extensie .rs worden gekopieerd naar de diskette.
- cp /pcfs/*.* .*** Alle files van de diskette worden gekopieerd naar de directory waar u zich
bevindt
- umount /pcfs*** Diskette wordt ge-unmount
- eject*** De diskette wordt uit de drive geworpen



mkdir RASTER	Directory RASTER wordt aangemaakt
cd RASTER	Ga naar directory RASTER
pwd	In welke directoy bevind ik mij?
whoami	Onder welke aanlognaam ben ik ingelogd?
login	Aanloggen
logout	Uitloggen
!!	Het laatst ingegeven commando wordt herhaald
!-2	De voorlaatst gegeven opdracht wordt herhaald (ook mogelijk is i.p.v. een 2 een andere waarde in te geven
N.B.1	Als er meldingen in het scherm verschijnen en de muis reageert niet meer, dan het volgende te doen: Stop- toets indrukken in combinatie met de toets A, vervolgens intypen: boot en een Return ter bevestiging geven. Dit alles in het Shelltool venster. De SUN start opnieuw op, Niet de SUN UIT-/AANzetten.
N.B..2	Indien het Shelltool venster niet te openen is aan de hand van een keuze uit het programs menu, kunt u op de volgende wijze het Shelltool venster openen: <ol style="list-style-type: none">1. Kiezen voor Console in het Utilies menu, het Commandtool venster opent2. Hierin intypen het volgende commando: Shelltool &3. Eén maal Return geven ter bevestiging Het Shelltool venster opent zich.

PS Database Publishing

Océ Printing Systems Opleidingscentrum
Cursus Océ 6320 Print Server





PS Database Publishing

Om te werken met de applicatie PS Database Publishing dient u te beschikken over:

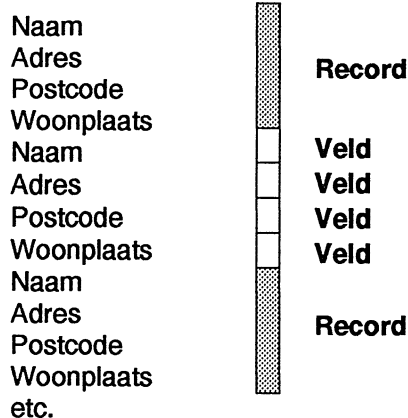
- De toepassing *PS Database Publishing*.
- Een *data file*: de output van een database applicatie wordt een data file genoemd en bevat records en velden
- Een *data description file*: waarin bepaald wordt hoe de data samengevoegd moet worden met het formulier (de formulieren), in de data-description file dient altijd een formset gedefinieerd te worden om aan te geven welk(e) formulier(en) gebruikt moeten worden. Een additioneel formulier kan hier nog aan toegevoegd worden met behulp van het ~ underlay commando in een Printer Instructie File.
- Een *formulier* (de formulieren) waarmee de data van de data file samengevoegd dient te worden.

De Data file

Eerst dient de structuur van de data file bepaald te worden:

1. **Fixed**
Elk record binnen de data file bestaat uit een gelijk aantal velden.
2. **Variable**
Het aantal velden binnen de records van een data file zijn niet gelijk.

Voorbeeld ad 1.



Voorbeeld ad 2.

Naam#Adres#Postcode#Woonplaats [CR/LF]
Naam#Adres#Postcode#Woonplaats#Beroep[CR/LF]
Naam#Adres#Postcode#Woonplaats#Beroep#Telefoon[CR/LF]

Het teken # geeft het einde van een veld aan.
CR/LF geeft het eind van een record aan en dus het begin van het volgende record.

Essentieel voor PS Database Publishing is te weten of het een fixed of een variable data file betreft en welke tekens gebruikt worden om het eind van een veld en het eind van een record aan te geven.



Het Formulier

De formulieren ten behoeve van de toepassing PS Data Publishing zijn PostScript files, gegenereerd door de Océ Form Converter applicatie. De formulieren kunnen aangemaakt worden met een Desk Top Publishing pakket als bijv. Jetorm Design.

Een voor PS Database Publishing geschikt formulier aanmaken met behulp van Jetform Design doet u door eerst het eigenlijke formulier te creëren en vervolgens de veld aanduidingen op de juiste plaats in het formulier te plaatsen.

Eén of meerdere veldnamen kunnen in het formulier één of meerdere keren vermeld worden op verschillende plaatsen.

Veldnamen worden default herkend door het @-teken voor en achter de veldnaam:

@Naam@
@Adres@
@Postcode@ @Woonplaats@

Als de data description file correct opgebouwd is zal PS Database Publishing elke keer @Naam@ vervangen door de inhoud van het "Naam"-veld in uw data file.


PS Database Publishing "weet" welk veld in het formulier vervangen dient te worden door welk veld uit de data file, daar in de data description file de volgorde van de velden in elk record gespecificeerd worden. Dit wordt gedaan met behulp van het commando "@fields":

@fields Naam Adres Postcode Woonplaats

Het @fields-commando in de data description file legt de link tussen de @field@ strings in het formulier en de volgorde van de velden in de data file.



Voorbeeld van een formulier

	
<hr/>	Océ Nederlandse Verkoopmaatschappij B.V.
@Naam@	Brabantlaan 2
@Adres@	Correspondentieadres: Postbus 800
@Postcode@ @Woonplaats@	5201 AV 's-Hertogenbosch
	telefoon (073) 815 815
	telefax (073) 120 685
<hr/>	<hr/>

	
<hr/>	Océ Nederlandse Verkoopmaatschappij B.V.
H.J. Janssen	Brabantlaan 2
Roerdomp 12	Correspondentieadres: Postbus 800
1023 GH AMSTERDAM	5201 AV 's-Hertogenbosch
	telefoon (073) 815 815
	telefax (073) 120 685
<hr/>	<hr/>



De Data description file

De data description file bepaalt hoe PS Database Publishing uw data files verwerkt., het bestaat uit een header, een record definition en een formset definition.

Data description instructies kunnen bevatten:

- Het gebruik van één of meerdere formulieren.
- Het gebruik van een gedefinieerde printer instructie file.
- Het gebruik van data file records met een variabel aantal velden in plaats van records bestaande uit een vast aantal velden.
- Een specificatie van de tekens gebruikt om het einde van een veld of het einde van een record aan te geven.

Header

De header van de data description file bestaat uit een vast patroon en dient gebruikt te worden boven aan de data file, zodoende wordt PS Database Publishing geactiveerd.

Default heeft de header het volgende patroon:

@!

De controle op het patroon van de header kan aan- en uitgezet worden in het scherm PS Database Publishing Profile Editor.

Record definition

De record definition beschrijft de structuur van de records, de karakters die gebruikt worden voor het aangeven van het eind van een veld en het eind van een record.

In dit gedeelte van de data description file kan ook de, tijdens de data verwerking te gebruiken, printer instructie file gedefinieerd worden.

De te gebruiken printer instructie file kan ook aangegeven worden in het scherm PS Database Publishing Profile Editor.

Voorbeeld van de record definition:

```
@pif invoice.pif
@rseparator $
@fseparator \n
@field Naam Adres Postcode Woonplaats
```



Formset definition

De formset definition in de data description file beschrijft hoe elk record van de data file moet worden verwerkt. Voor elk record, in de data file aanwezig, wordt de formset opnieuw uitgevoerd.

Voorbeeld van een formset definition bestaande uit één formulier:

```
@beginformset
@beginform
@form form.frm
@endform
@endformset
```

Voorbeeld van een formset definition bestaande uit drie formulieren:

```
@beginformset
@beginform
@form form1.frm
@endform
@beginform
@form form2.frm
@endform
@beginform
@form form3.frm
@endform
@endformset
```

Note:

Het aantal records dat u kunt verwerken is in wezen onbepaald, u bent echter gelimiteerd door de hoeveelheid vrije ruimte op de harddisk van uw Print Server, of beter gezegd van de hoeveelheid vrije ruimte in de spool-directory van de Print Server.

Testen

De data description file kan getest worden door een data file met enkele records erin, maar u kunt in de tweede regel van de data description file ook het volgende commando geven:

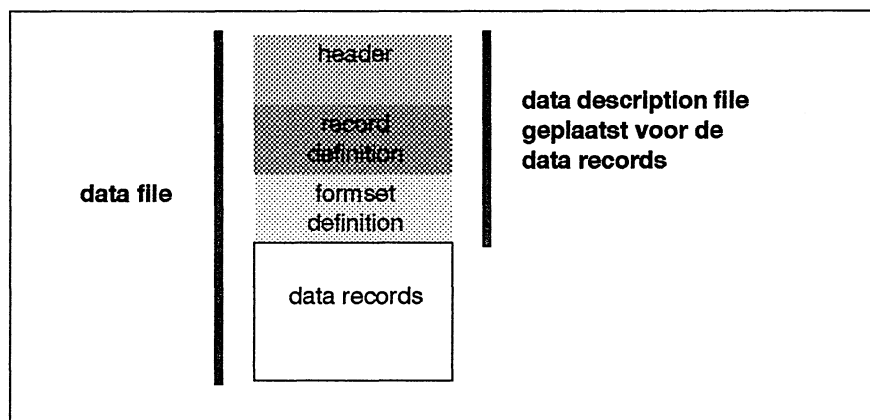
```
@test
```

De complete data description file wordt uitgevoerd maar alleen voor één record.

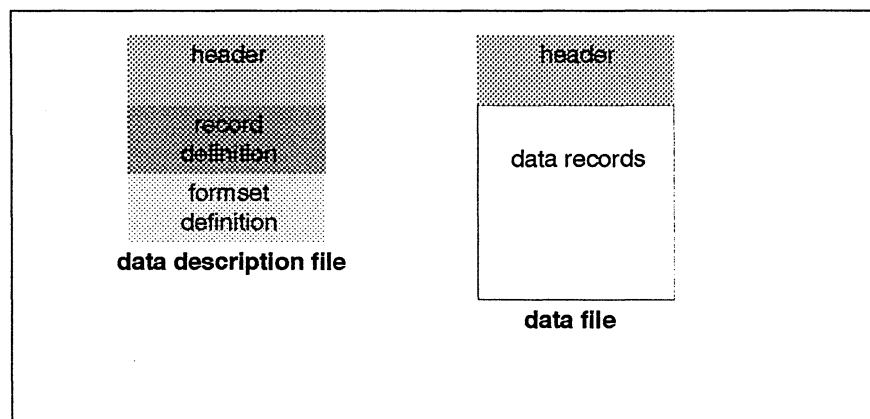
Op deze manier kunt u testen zonder iets aan uw data te wijzigen.

Het juist communiceren van de data description file met PS Database Publishing kan op twee manieren bewerkstelligd worden, nl. door:

- *de data description file op te nemen in de datafile.*
De data description file wordt dan in de database applicatie gegenereerd. Bij de meeste database applicaties kunt u een "Report Writer", "Report Generator" of een SQL programma gebruiken om dit te doen.



- *gebruik te maken van een aparte data description file en hier naar te verwijzen.*
In de PS Database Publishing profile editor heeft u de mogelijkheid te verwijzen naar de data description file.





Indien u gebruik maakt van een aparte data description file kunt u op twee manieren naar de description file verwijzen:

- Automatisch, door PS Database Publishing zo te configureren dat er altijd een *standaard* data description file gebruikt wordt. Bij deze wijze zal de database applicatie alleen de header "@!" voor de data moeten plaatsen.

@!

data data data data data data data data data
data data data data data data data data data
data data data data data data data data data
data data data data data data data data data

- In de data-file de data description file specificeren door er naar te verwijzen met behulp van het commando @includedef example.def. Bij deze wijze zal de database applicatie zowel de header "@!" als het commando "includedef xxx.def voor de data moeten plaatsen.

@!

@includedef invoice.def.

data data data data data data data data data
data data data data data data data data data
data data data data data data data data data
data data data data data data data data data



Aantekeningen cursus PS Database Publishing, Kees Sturkeboom

Deze applicatie werd vroeger PS Datafill genoemd. Deze benaming dekt meer de lading, nl data invullen in een formulier.

De data zijn ascii-bestanden en deze worden ingevuld in PS bestanden, de formulieren opgemaakt in Jetform b.v.

Bestand

@!
Jan
straat
plaats
postcode
telefoonnummer

of

@!
jan#straat#plaats#postcode#telefoonnummer

Data Definition file

De definitie file moet gemaakt worden waarin de structuur van het ascii bestand beschreven wordt.

Het formulier